



Temps périscolaires et Temps méridiens : École des Beaux Monts

Projet pédagogique

Thème :

« Les Jeux de sociétés »

1

DU 1 SEPTEMBRE 2025 AU 3
JUILLET 2026

Enfants âgés de 3 à 14 ans.



NOUI Mohamed directeur / BIENFAIT Gaëlle adjointe
2025/2026

Sommaire

A) Présentation de la structure	3
1) Le service loisirs	3
2) L'accueil périscolaire	3
3) Le personnel	4
A) Nos intentions	5
1) Projets éducatifs	5
2) Objectifs pédagogiques	5
3) Les moyens	7
A. Vivre ensemble	7
B. L'éveil	8
C. La découverte	8
D. L'épanouissement	8
Activités proposées tout au long de l'année scolaire :	8
Activités manuelles	8
Initiations sportives	8
4) Le Thème	9
« Jeux de Sociétés »	9
5) Animation, savoir-faire	10
B) Le fonctionnement	10
1) Le péri accueil du matin	11
2) Pause méridienne	11
3) Péri-accueil du soir	15
4) Inter cantine	16

C) Les Rôles et fonctions	16
1) La direction	16
.....	16
2) Les animateurs.....	16
3) Infirmerie et assistant sanitaire	17
4) Ange gardien.....	17
5) Le handicap.....	17
6) Relation familles	18
D) Logistique	19
1) Le matériel	19
2) Le budget	19
E) Les partenaires	20
F) L'ÉVALUATION	20
G) ANNEXE	23
1) Plan de Sécurité et PPMS	23
2) Besoins et rythme de l'enfant	23
3) Grille d'évaluation	26

A) Présentation de la structure

1) Le service loisirs

La ville de Saint-Saulve située dans le Valenciennois a mis en service ses accueils de loisirs pour répondre à une forte demande de ses habitants.

Le service du Centre Fortier se trouve à l'adresse suivante : 44 rue Henri Barbusse 59880 SAINT-SAULVE.

Il a été créé en 1992 à la suite de la constitution d'un service Loisirs jeunesse.

2) L'accueil périscolaire

Celle-ci se déroulera du 1 septembre 2025 au 3 juillet 2026.

Pour participer aux activités, les familles doivent s'inscrire auprès du service « Guichet Unique Jeunesse ». Si l'enfant n'est pas inscrit, il sera pris en charge par nos équipes et nous ne le signalerons par la suite au GUJ.

Ce projet concerne plus particulièrement, l'école des beaux-monts 2 rue Antoine de Saint-Exupéry 59880 Saint-Saulve pour les enfants âgées de 3 à 10 ans ainsi que les enfants en situation Handicap.

Un numéro de téléphone pour la garderie est à disposition pour les parents pour un éventuelles retards en garderie du soir ou problème rencontrer avec un enfant : 06 33 93 23 85.

Péri accueil matin et soir :

Dans chaque école, une salle nous est attribuée pour accueillir les enfants du péri-accueil. Ces espaces sont adaptés aux besoins des enfants.

Les horaires de périscolaire sont :

Matin : 7h30 à 8h35 **Soir 1 :** 16h30 à 17h30 **Soir 2 :** 17h30 à 18h30

Pause méridienne : 11h30 – 13h45

3) Le personnel

Le personnel de la structure :

Le Responsable de service : Mr. BUSIGNIES Christophe
L'Adjoint du service : M. DANNA Benjamin
Le Coordinateur de projets : M. CAFFRAY Stéphane
La secrétaire : Mme ELIEN Cathy
Les agents techniques : Une équipe d'agent qui tourne selon les périodes

4

Equipe du péri-accueil

NOUI BIENFAIT	Mohamed Gaelle	BPJEPS « LTP » Adj
------------------	-------------------	-----------------------

Cette équipe peut –être susceptible d'être modifié, suivant un changement d'effectif ou des absences.

SOLTANI	Lamia	BAFA Stag
AKERMANS	Sylvie	BAFA
BEGUE	Nadège	CAP PE
BRACQ	Emilie	CAP PE
GUIDEZ	Sabrina	BAFA
GOURDIN	Aurèlie	BAFA
BOULLENGER	Pauline	BAFA PSC1
BOSONGO BOYEME	Marjorie	ND
SPRINGAEL	Christelle	CAP PE
BELHOCINE	Dahbia	BAFA
PATRIS	Céline	BAFA
PETIAU	Maud	BAFA
DE SMET	Manon	ND
DELFOSSSE	Sonia	ND

A) Nos intentions

1) Projets éducatifs

Le centre de loisirs de Saint-Saulve a pour vocation de favoriser l'autonomie et l'épanouissement des enfants et de leur permettre d'accéder à l'éducation et à la culture, afin que chacun participe à la construction d'une société solidaire, l'accueil met en avant la jeunesse, la rencontre et le voyage.

Le respect de l'autre est très important pour nous ainsi que le libre droit à la parole, aux expressions culturelles ou artistiques, le droit à la discussion critique, à la confrontation des idées et de prise de responsabilités dans un environnement sécurisant et sécurisé.

Pour favoriser l'épanouissement et la personnalité dans le processus de toute insertion sociale, la ville met à la disposition des jeunes, des moyens humains, matériels et financiers grâce auxquels nous pouvons mettre en place des prestations ludiques chaque semaine, des ateliers sportifs, manuels, d'expressions et scientifique.

Pour une harmonisation de laïcité, l'organisateur, les partenaires, l'équipe éducative et les valeurs du projet n'exerceront aucune discrimination envers les croyances et pratiques religieuses de chacun.

Aucune discrimination d'ordre social, sexuel ou autre ne saurait être tolérée. L'apprentissage de la collectivité est construit sur la tolérance.

2) Objectifs pédagogiques

<i>GENERAUX</i>	<i>OPERATIONELS</i>
Vivre Ensemble	Sensibiliser les enfants à la vie collective
	Veiller aux différences
L'éveil	Sensibiliser les enfants à leurs environnements
La découverte	Découverte des règles des jeux de sociétés de 1980 à aujourd'hui
	Veiller au bien-être de l'enfant

<i>L'épanouissement</i>	Rendre l'enfant acteur de ses temps

Vivre ensemble :

À travers la mise en œuvre de ce projet, j'attends que chaque enfant puisse :

- Trouver **sa place dans le groupe** et évoluer dans un climat sécurisant et bienveillant.
- Développer **ses compétences sociales** (écoute, partage, entraide, communication).
- Gagner en **confiance en lui**, en se sentant valorisé et écouté.
- Acquérir des **références éducatives communes** : respect, responsabilité, autonomie.
- Découvrir de nouveaux centres d'intérêt, s'ouvrir à de nouvelles pratiques, et **prendre plaisir à participer**.

6

L'objectif est donc de créer un environnement riche, stimulant et respectueux, qui permette à chaque enfant de grandir à son rythme, tout en développant des compétences essentielles pour sa vie en collectivité.

L'éveil :

À travers les temps d'éveil, mon objectif est d'amener l'enfant à **prendre conscience de son environnement**, à **adopter des comportements responsables**, et à **développer ses sens et sa curiosité**.

Concrètement, cela passe par :

- L'apprentissage des **gestes éco-responsables** (limiter le gaspillage, éteindre les lumières, ranger le matériel, etc.) ;
- **L'éveil à la citoyenneté**, à travers le respect des autres, du matériel, et des règles collectives ;
- Le développement de la **sensibilité sensorielle et intellectuelle**, via des activités simples et adaptées à leur âge (observation, manipulation, exploration, questionnement).

Ce temps d'éveil est essentiel pour poser les bases d'un enfant **acteur de son apprentissage**, conscient de ses actions et ouvert sur le monde qui l'entoure.

La découverte :

Par l'axe de la découverte, je souhaite amener les enfants à **explorer de nouveaux savoirs, de nouvelles pratiques et de nouveaux univers**, en leur donnant le goût d'apprendre autrement.

Ce que j'attends à travers ces temps de découverte :

- **Éveiller la curiosité naturelle** de l'enfant à travers des animations en lien avec le projet pédagogique (jeux de société, défis, ateliers ludiques) ;
- Permettre à l'enfant de **s'ouvrir à des pratiques nouvelles**, qu'elles soient culturelles, artistiques, scientifiques ou sportives ;
- Encourager l'**esprit d'exploration**, de questionnement et de recherche, en valorisant l'expérimentation ;
- Développer des **connaissances de manière ludique**, sans pression, en prenant en compte le rythme et l'intérêt de chacun.

L'objectif est que l'enfant découvre par le jeu, l'expérience et la manipulation, tout en prenant plaisir à apprendre, seul ou en groupe.

L'épanouissement :

Par l'axe de l'épanouissement, je souhaite permettre à chaque enfant de **se sentir bien, écouté, respecté et valorisé** dans un environnement rassurant.

Ce que j'attends concrètement :

- Que l'enfant **développe la confiance en lui**, en étant encouragé à essayer, à se tromper, à réussir ;
- Qu'il puisse **grandir à son rythme**, sans pression, dans un cadre où il peut exprimer ses émotions et ses besoins librement ;
- Qu'il participe à des activités autour du **bien-être**, de l'**alimentation**, de la **gestion des émotions** et du **respect de soi** ;
- Qu'il apprenne à être **acteur de son quotidien**, à prendre des décisions simples, à se responsabiliser dans la vie collective.

L'épanouissement est au cœur de l'accueil : un enfant épanoui est un enfant disponible pour apprendre, partager et grandir sereinement.

3) Les moyens

A. Vivre ensemble

- Instaurer un cadre structurant et des règles de vie claires, en précisant ce qui est autorisé et ce qui ne l'est pas.
- Mettre en place des activités collectives et individuelles :
 - **Initiations sportives** (ex. : initiation au basket, au football)
 - **Travaux manuels** (ex. : confection de cadeaux pour la fête des Mères, la Saint-Valentin)
- Organiser des temps d'animation adaptés aux compétences et âges des enfants :
 - **En garderie** : petits groupes pour des activités manuelles, des jeux de société, ou la décoration de la salle
 - **Sur les temps méridiens** : animations par classe
- Aménager des espaces variés pour répondre aux besoins de chacun, comme un coin cocooning pour les maternelles et les primaires.

B. L'éveil

- Sensibiliser les enfants à une démarche éco-responsable :
 - Limiter le gaspillage de matériel (utilisation recto-verso des feuilles, bonne gestion des feutres, jeux de société en bon état, etc.)
 - Économiser l'énergie (éteindre la lumière, ranger la chaise après utilisation, etc.)

C. La découverte

- Créer des temps d'animation en lien avec le projet pédagogique :
 - Défis et tournois autour de jeux de société (ex. : tournois de Puissance 4, de dames, de Monopoly, etc.)
- Explorer l'évolution des jeux traditionnels jusqu'aux jeux modernes (ex. : du domino au Monopoly)
- Proposer des activités ludiques, innovantes et diversifiées pour stimuler la curiosité et l'envie d'apprendre.

D. L'épanouissement

- Respecter le rythme de chaque enfant.
- Proposer des temps d'animation autour de l'alimentation et du bien-être.
- Favoriser l'autonomie par la responsabilisation et l'encouragement à "faire seul".

Activités proposées tout au long de l'année scolaire :

Activités manuelles

La pratique d'activités manuelles permet aux enfants d'exprimer leur créativité et leur imagination. Des thématiques variées seront abordées au fil de l'année :

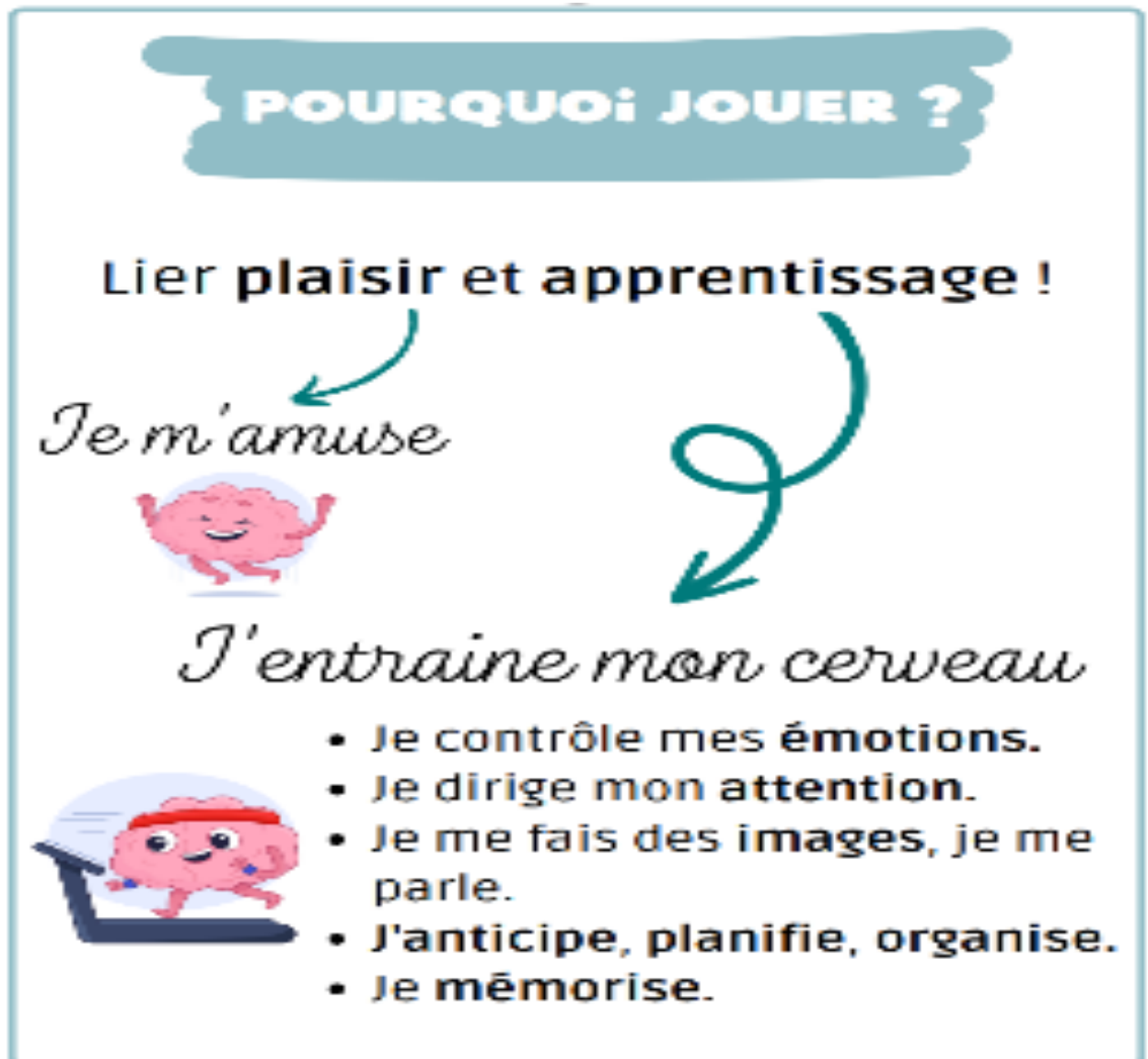
- Création de bouquets pour la Saint-Valentin
- Confection de cadres personnalisés pour la fête des Mères
- Etc.

Initiations sportives

Les activités sportives permettent aux enfants de découvrir leurs capacités physiques tout en gagnant en confiance. Les jeux collectifs développent l'esprit d'équipe, la coopération et la saine compétitivité. Ces initiations auront lieu durant les pauses méridiennes, les lundis, mardis et jeudis.

4) Le Thème

« Jeux de Sociétés »



Que l'on joue seul, en famille ou entre amis, les jeux de sociétés à toujours un aspect bénéfique, Les jeux de société imposent aux plus jeunes des règles à respecter et favorisent ainsi l'apprentissage des principes de la vie en communauté. Se révéleront ils fin stratège, leader extraverti ou partenaire tactique ? La cohésion de groupe est renforcée, les liens se resserrent et chacun s'épanouit au rythme de l'émulation !

Cette nouvelle expérience éducative divertissante a pour objectif d'inculquer différentes valeurs tel que l'estime de soi, l'humilité et la tolérance. Cela permettra de favoriser le développement social de chaque enfant.

5) Animation, savoir-faire

Faire faire / Faire jouer :

L'animateur demande une réalisation activité, avec un modèle, ou organise des jeux.

Donner à faire / Donner à jouer :

L'animateur propose mais n'impose pas. Il intervient pour susciter des idées de réalisations spontanées, mais son activité principale est avant l'activité, en aménageant le milieu, en rassemblant le matériel de telle sorte qu'il permette des activités riches.

Savoir
faire

Laisser faire / Laisser jouer :

L'animateur est présent et laisse les enfants choisir leur jeu, leur activité, leurs matériaux et leur façon de faire. Attention, laisser faire ne veut pas dire 'ne rien Faire' : l'animateur reste le garant de la sécurité et intervient s'il est sollicité.

Faire avec / Jouer avec :

Les enfants et l'animateur réalisent ensemble (création collective). L'animateur aide les enfants dans leur réflexion (ex : comment faire le parapluie des saisons ?). L'animateur est le meneur, le démonstrateur. Cela permettra de faire découvrir, de réguler les relations entre participants, de réunir un groupe autour d'une même activité, d'un même projet.

B) Le fonctionnement

Les référents d'école ont une tablette qui permet :

- Effectuer et synchroniser le pointage
- Contacter les familles si besoin
- Vérifier les personnes habilitées à récupérer les enfants
- Récupérer les infos GUJ ou service Loisirs
- Gérer le pointage animateurs et chiffres enfants (présent /inscrits)

Le Vendredi, on récupère les listes de présence et nous recevons tous les jours du GUJ les

modifications. Le référent transmet les modifications.

Le lundi le pointage est transmis au GUJ, l'équipe sera attentive à la tenue des feuillets transmise.

Départ d'un enfant en temps méridiens le parent devra signer une décharge.

Un enfant non – inscrit sera pris en charge et une feuille « dite pirate » sera signer par les familles (si possible).

1) Le péri accueil du matin

7h30 Accueil

- Accueillir les familles et enfant
- Arriver échelonner des enfants
- Relais avec l'animateur présent pour prendre en charge l'enfant arriver
- Aucune famille ne rentre dans la salle
- Pointage tablette et papier
- Faire passer les enfants aux toilettes
- Déposer les cartables devant les classes dès leurs arrivées
- Mettre en place des activités ou jeux ludique...
- Inviter l'enfant à jouer, proposition de l'animateur

8H30 Départ péri accueil

- Faire participer les enfants aux rangements
- Vérifier l'appel des présences
- Transmettre les enfants aux professeurs, après le passage aux toilettes
- Fermer les armoires et la garderie
- Départ de l'équipe 8h35

2) Pause méridienne

Chaque site à des horaires différents expliquer en amont (A), les espaces restauration sont adaptés aux besoins des enfants.

Arrivée du personnel 11h30

- Selon leur emploi du temps ou l'horaire transmis par le service loisirs
- Transmettre les fiches d'appels
- Informer des modifications du GUJ
- L'animateur inscrit son animation sur le tableau

Accueil des enfants

- Se présenter devant la salle des profs
- Effectuer l'appel des enfants
- Si une absence est annoncée hors modification. Le référent est informé et vérifie l'absence auprès du professeur ou la famille
- Un enfant supplémentaire (hors GUJ) rajouté sur la liste et prévenir le référent

Passages aux toilettes et lavages de mains

- Veiller à ce que tous les enfants y passent
- Vérifier après le passage sanitaire
- Effectuer le passage groupe par groupe.

Départ de l'école direction le bus

- Regrouper son groupe enfants
- Avancer et monter les enfants vers le bus (installation groupe par groupe)
- Placer les enfants dans le bus, un animateur en aura la charge
- Vérifier les ceintures et le nombre d'enfants (tous les animateurs comptent l'effectif bus)
- Veiller à ce que les animateurs soient installés aux places de sécurité.

Arrivée à Fortier

- Faire descendre les enfants groupe par groupe
- Placer les enfants en groupe au niveau du terrain de baskets
- Mettre en place une animation le temps que le groupe du Roleur n'est pas sortie de la petite salle self et grand réfectoire

ATTENTION : Le tour du bus est **OBLIGATOIRE**

Du 1 Septembre 2025 au 19 Décembre 2025

Prise du repas mater et en salle

- Installer les enfants aux tables avec son animateur de classe
- Les animateurs **Mater** devront avoir des gants, tablier et une charlotte
- Le service s'effectue à l'assiette par le personnel restauration et distribué par les animateurs pour qu'ils veillent aux régime alimentaire et PAI de leur classe.
- Aider les enfants (couper, servir les verres d'eau, calmer les enfants...)

Prise du repas petit self pour le Bus 1

- Donner l'effectifs à la dame de services (SV, SP et PAI)
- Installer son groupe enfants à table
- Veiller à la bonne installation des plateau (couverts et plats)
- S'installer avec eux
- Les animateurs devront aider les enfants suivants les différents demandent (servir de l'eau, découper la viande pour les 6 et 7 ans)
- Le groupe d'enfant reste installer aux tables, aucun déplacement ne peut être possible par les enfants (sauf sanitaire ou autre...)

Prise du repas dans le réfectoire pour le Bus 2

- Veiller à la bonne prise de plateau (couverts et plats)
- Installer son groupe au réfectoire à l'endroit qui leur es affecter et s'installer avec eux
- Les animateurs devront aider les enfants suivants les différents demandent (servir de l'eau)
- Le groupe d'enfant reste installer aux tables, aucun déplacement ne peut être possible par les enfants (sauf sanitaire ou autre...)

ATTENTION : AUX PAI, RÉGIME ALIMENTAIRE ET ALLERGIES DES ENFANTS

Sortie de cantine

- Débarrasser les tables (les couverts, déchets...), ATTENTION au TRI
- Sortir groupe par groupe
- Récupérer leurs (manteaux ou autres) chaque animateur gère son groupe
- Compter ses enfants et veiller à ne rien laisser dans l'espace

Départ de Fortier

- Animer son groupe dans l'attente du bus (si besoin)
- Monter les enfants par petit groupe dans le bus
- Installer les enfants dans le bus. Un animateur présent dans le bus.
- Vérifier les ceintures et le nombre d'enfants (tous les animateurs comptent l'effectif bus)
- Veiller à ce que les animateurs soient installés aux places de sécurité.

Arrivée à l'école

- Descendre du bus groupe par groupe
- Passage sanitaires
- Mettre en place une animation (si besoin)
- Déposer les enfants à leurs enseignants

Du 5 Janvier 2026 au 4 Juillet 2026 (restauration à l'école du bas marais)

Prise du repas mater dans la petite salle de restauration nouveau groupe scolaire

- Installer les enfants aux tables avec son animateur de classe
- Les animateurs **Mater** devront avoir des gants, tablier et une charlotte
- Le service s'effectue à l'assiette par le personnel restauration et distribué par les animateurs ils veillent (régime alimentaire, PAI)
- Aider les enfants (couper, servir les verres d'eau, calmer les enfants...)

Prise du repas dans le grand réfectoire du nouveau groupe scolaire pour le Bus 1 et 2

- Installer son groupe enfants à table
- Veiller à la bonne installation des plateau (couverts et plats)
- S'installer avec eux à l'endroit qui leur es attribuer
- Les animateurs devront aider les enfants suivants les différents demandent (servir de l'eau, découper la viande pour 6 ans et 7ans si besoin)
- Aucun aliment d'un plateau à un autre ne pourra se faire
- Le groupe d'enfant reste installer aux tables, aucun déplacement ne peut être possible par les enfants (sauf sanitaire ou autre...)

ATTENTION : AUX PAI, RÉGIME ALIMENTAIRE ET ALLERGIES DES ENFANTS

Sortie de cantine

- Débarrasser les tables (les couverts, déchets...), ATTENTION au TRI
- Sortir groupe par groupe
- Récupérer leurs (manteaux ou autres) chaque animateur gère son groupe
- Compter ses enfants et veiller à ne rien laisser dans l'espace

Départ du nouveau groupe scolaire

- Animer son groupe dans l'attente du bus (si besoin)
- Monter les enfants par petit groupe dans le bus

- Installer les enfants dans le bus. Un animateur présent dans le bus.
- Vérifier les ceintures et le nombre d'enfants (tous les animateurs comptent l'effectif bus)
- Veiller à ce que les animateurs soient installés aux places de sécurité.

Arrivée à l'école

- Descendre du bus groupe par groupe
- Passage sanitaires
- Mettre en place une animation (si besoin)
- Déposer les enfants à leurs enseignants

Si un problème survient pendant le temps de la pause méridienne l'animateur doit OBLIGATOIREMENT en informer le référent de l'école, aucun animateur ne pourra communiquer avec l'enseignant, ni aux familles, par rapport à une situation d'un enfant de son groupe (problème comportement, maladies...) sans une autorisation au préalable.

14

Suivant la météo :

Effectuer une animation à l'extérieur, en cas de mauvais temps : utilisation des 2 halls de l'école, plus la salle de garderie. Avec l'accord de la directrice d'école utilisation des salles de classe.

La pédagogie du repas

Les animateurs doivent connaître leurs listes d'enfants ainsi que leurs régimes alimentaires, allergies. Les animateurs doivent annoncer en restauration, les régimes et allergies et vérifier avec ces mêmes agents que les repas soient bien compatibles avec les informations spécifiées dans la case « habitudes alimentaires » et « observations ». L'animateur s'installe avec son groupe.

« Tout animateur est garant de la sécurité morale, physique et affective de l'enfant. »

Le temps de repas reste un temps d'échange avec les enfants sans oublier « d'éducation à l'alimentation ». L'animateur goûte à tout pour que l'enfant le fasse aussi. Dans ce but pédagogique, enfant comme adulte doivent impérativement goûter à l'entrée, au plat principal et au dessert. Le pain et le fromage ne sont pas obligatoires.

Le fait que l'enfant voit son animateur manger le même repas sans grimacer, en quantité suffisante ou simplement y goûter permet de diminuer l'appréhension de l'enfant vis-à-vis de certains aliments inconnus ou moins appréciés. Une approche plus ludique et décomplexée est alors possible et les échanges sont favorisés.

La sensibilisation à l'alimentation est impérative : santé, goût, expliquer d'où provient l'aliment, quelle est sa forme originelle, comment et dans quelles conditions est-il arrivé à maturation, nécessité de diversifier son alimentation, conséquence sur le corps et la digestion...

L'encadrant doit inciter l'enfant à manger en quantité suffisante afin de garantir sa santé.

Inciter n'est pas forcer !

Le débarrassage est organisé par et sous la responsabilité de l'animateur et dans le calme. Les enfants primaires débarrassent individuellement dans le self dans un ordre logique et par groupes dans la salle supplémentaire.

Cet acte fait partie du processus éducatif : l'enfant mesure également la quantité de nourriture non consommée et perdue.

Les maternels, quant à eux, sont débarrassés par les agents de restauration ou par les animateurs.

15

Les déplacements

- Déplacement en bus : installation dans le bus. Il faut au minimum 3 animateurs par bus, placement des animateurs : un devant, un milieu et un derrière.

Les départs de l'école sont gérés par un référent défini en amont :

- Si déplacement à pied : il y aura un animateur un devant / un milieu / un derrière
- Au niveau du passage piéton : les animateurs doivent se placer de manière à se faire voir par l'automobiliste pour faire traverser le groupe (environ 2 M du passage piéton).

- Si déplacement en minibus : le service loisirs dispose de 2 mini bus de 6 places, ils seront utilisés en priorité pour les enfants de la classe UEEA, la personne qui conduit devra avoir le permis depuis plus de 2 ans et être connu au service du personnel. L'animateur vérifie et aide à l'installation, la ceinture de sécurité...

Dans la globalité l'équipe doit veiller au trajet global : installation des enfants en sécurité, trousse de secours, numéro de téléphone de l'équipe, l'effectif cantine par bus et les listes.

3) Péri-accueil du soir

16h45 : Accueil

- Récupérer les enfants qui participent à l'activité, déposer cartables et autres
- Vérifier la liste de pointage (si un absent demande au professeur ou appel de la famille)
- Temps du goûter, moment de détente
- Accueillir les familles (manière échelonnées), vérifier que la personne est bien habilitée à récupérer l'enfant (aide tablette), faire signer le cahier
- Communiquer avec les familles
- Mettre en place des activités, jeux ludiques, jeux de société
- Inviter l'enfant à participer
- Pointage tablette et papier (par la responsable péri-accueil)
- Aider les enfants à s'habiller (maternelle, 6 et 7 ans)
- 17h30 fin de la première heure de garderie, appel de la deuxième heure

18h30 : Départ garderie

- Faire participer les enfants aux rangements
- Vérifier les locaux
- Fermer les armoires, portes, fenêtres du bâtiment
- Départ de l'équipe 18h30 (sauf si retard familles)

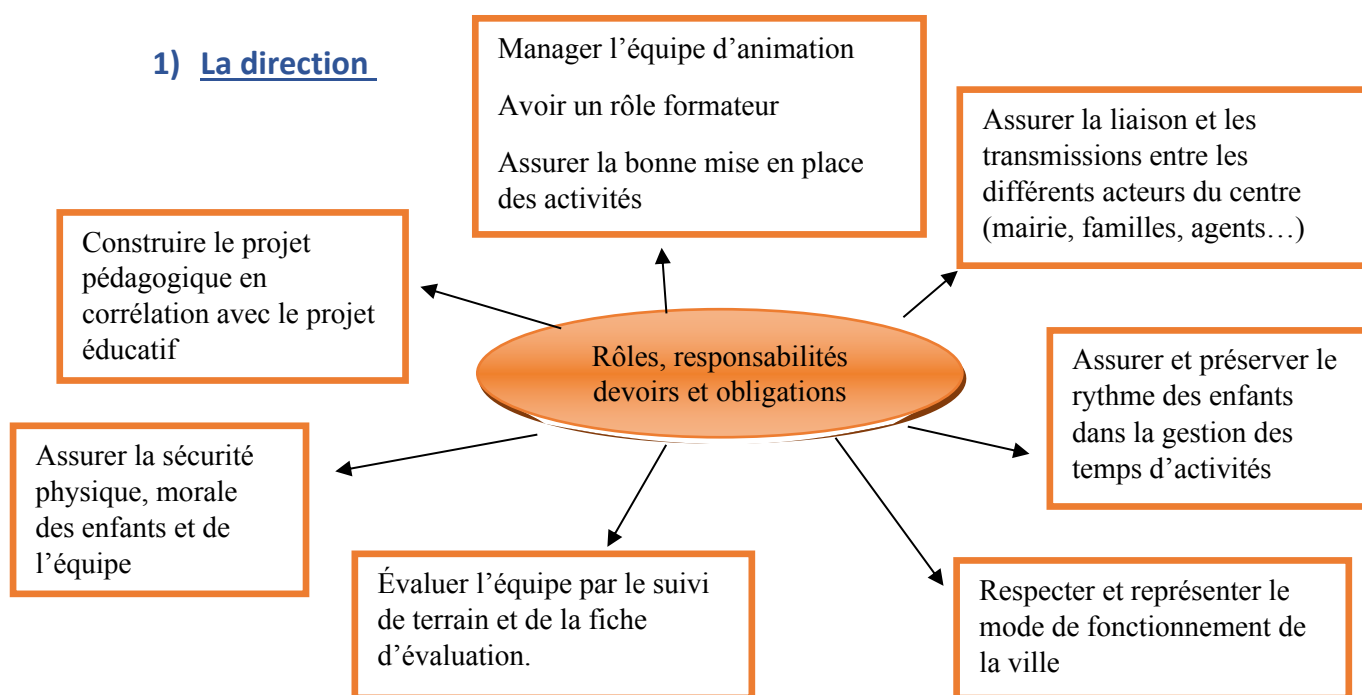
4) Inter cantine

Cette formule propose aux familles de récupérer leurs enfants jusqu'à 12h30 à l'école pour manger chez eux.

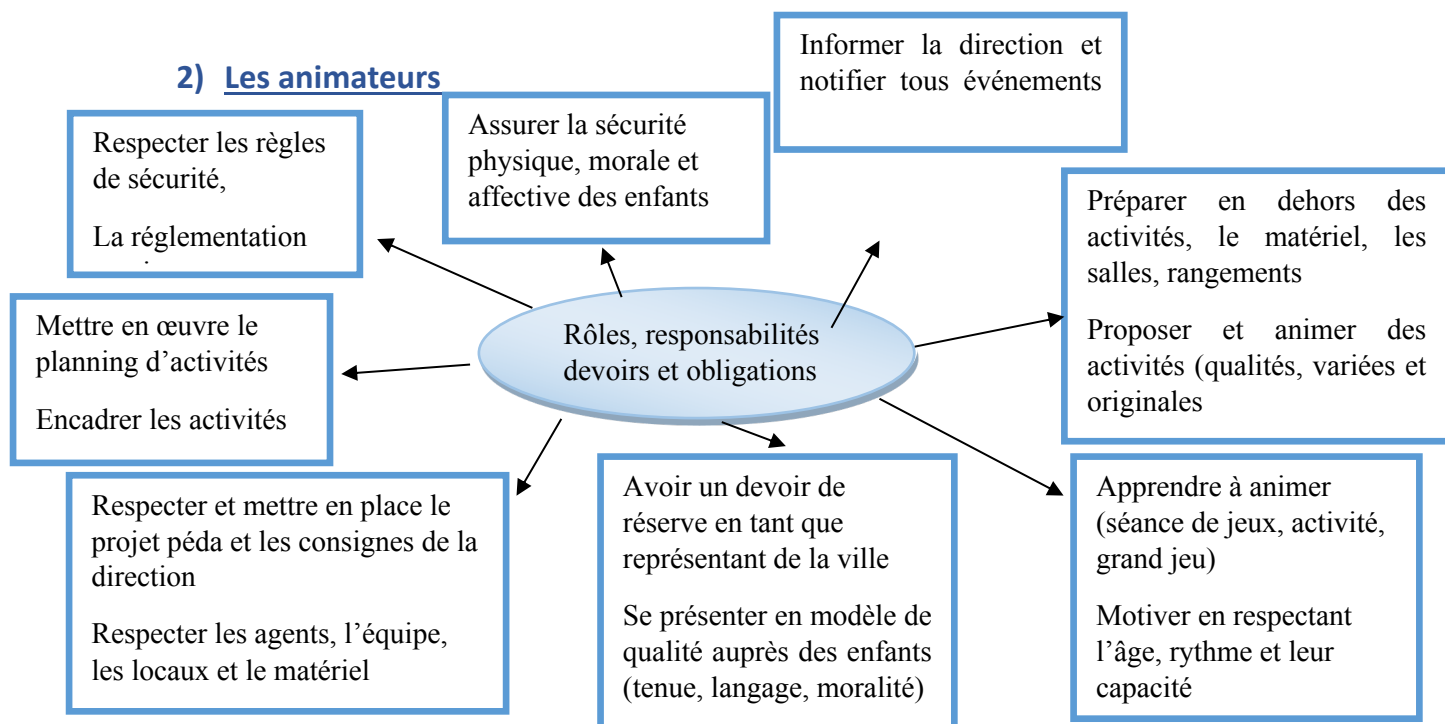
16

C) Les Rôles et fonctions

1) La direction



2) Les animateurs



3) Infirmierie et assistant sanitaire

Infirmierie et régime alimentaire

Les régimes alimentaires et les allergies sont suivis par le **référent sanitaire** désigné par le responsable de l'école. L'assistant sanitaire est sous l'autorité de la direction, ses fonctions sont :

Rôles et fonctions assistant sanitaire

Les assistants sanitaires sont : **Gaelle B** chez les maternelles et **Gaétane B** chez les primaires

- S'assurer de la remise de la liste des régimes alimentaires à chaque animateur
- De veiller à ce que les soins prodigués aux enfants soient corrects (soigner, rassurer)
- Tenir à jour le cahier d'infirmierie, information à récupérer auprès des animateurs.
- De compléter les différentes trousse de secours (produits de 1ère nécessité + liste des numéros d'appel d'urgence)
- Les trousse seront vérifiées au fur et à mesure de leur utilisation
- Informer la direction de tout problème survenu pendant l'accueil
- S'informer sur les PAI et identifier les enfants ainsi que les traitements qui concernent leur PAI et transmettre les informations à l'animateur référent de l'enfant défini comme « ange gardien ».

4) Ange gardien

Chaque animateur a un groupe unique, si dans son groupe il y a un enfant avec un PAI, il sera obligatoirement son « Ange gardien » (l'assistant sanitaire effectuera le relais de ses allergies).

Rôle de l'ange gardien

- Prendre connaissance de ses allergies, ainsi que ses prérogatives
- Avoir son traitement médical (transmis et repris par l'assistant sanitaire)
- Veiller au bon plat à la restauration
- Rester à proximité pendant le temps du repas
- être attentif au moment du goûter
- Réagir si besoin

5) Le handicap

Accueil d'un enfant porteur de handicap

L'accueil tous publics, permet aux enfants porteurs de handicap (psychologique ou moteur) de s'intégrer à partir du moment où il nous est possible, logistiquement et humainement de

le faire, dans le plus strict respect du bien-être de l'enfant.

Chaque demande est étudiée par le Maire et le chef de service Loisirs. Les familles sont invitées à rencontrer le chef de service et la direction de la période d'accueil afin de proposer la solution la plus adaptée aux besoins de l'enfant.

Le pôle Ressources Handicap de Valenciennes peut être consulté en cas de nécessité et un protocole spécifique est demandé lors de l'inscription aux familles, visé par le médecin en charge du suivi de l'enfant, par la famille ainsi que par le chef de service loisirs.

Un animateur spécifique est affecté pour 1 ou 2 enfants en situation de handicap.

Les locaux (toilettes, salles utilisables, restauration) ainsi que les activités (matériel, contenu) sont adaptés en fonction.

Il est très important de sensibiliser les autres enfants et d'intégrer les enfants dans les animations mises en place.

La relation avec les parents est primordiale afin de pouvoir user de techniques de déplacements (notamment lors du passage aux toilettes), de la reconnaissance de leurs humeurs et ressentis, de leurs besoins.

Les animateurs devront effectués un compte rendu, qu'ils remettront au directeur du centre.

Ce qu'une équipe d'animation doit proposer à un enfant porteur de handicap :

- Le reconnaître comme un enfant à part entière au sein du groupe
- Faire preuve d'égalité et de justice
- Avoir de la sensibilité
- Avoir de la stabilité
- Respecter son rythme
- Respecter sa personne et sa dignité
- Prendre en compte ses besoins spécifiques
- Lui permettre de partager ses loisirs, comme avec les autres
- Lui permettre de vivre des situations favorisant son autonomie
- Lui permettre d'intégrer les mêmes règles que les autres
- Lui permettre de prendre du plaisir
- Lui permettre de participer à des activités ou à des aventures
- Lui permettre de se sentir reconnu dans ses capacités
- Nommer un référent

6) Relation familles

Les familles peuvent nous contacter :

- Sur le téléphone du Centre de Loisirs lors des horaires d'ouverture des différents accueils.
- Dans son bureau pour un entretien improvisé (problématique urgente) ou sur rendez-vous (appelez au préalable pour le fixer).

Les animateurs en place sont également disponibles pour communiquer sur la journée de leur(s) enfant(s).

Le Site internet de la ville de Saint Saulve vous renseigne sur les repas, les programmes d'activités, les tarifs, le calendrier des réservations.

Les équipes péri-accueil favorisent les échanges avec les familles le matin et le soir. Le temps méridien n'est pas favorable au relationnel parents (non présents pendant ce temps). Le matin et le soir les équipes peuvent recueillir diverses informations.

Les animateurs se doivent d'être discrets et de diriger les familles à la direction si besoin.

D) Logistique

1) Le matériel

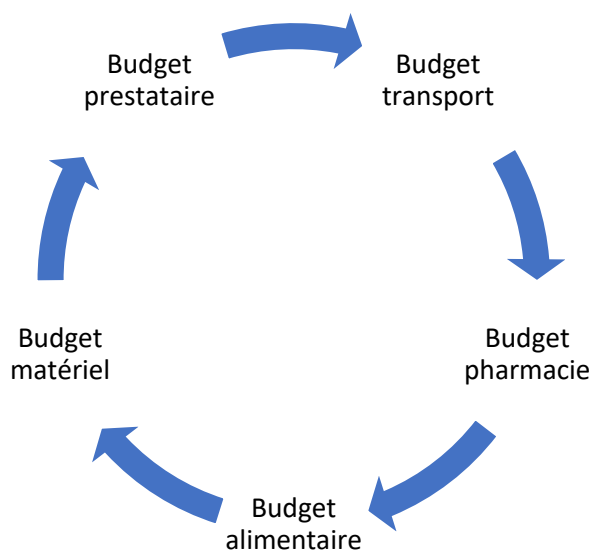
En amont, une liste de matériel est demandée pour effectuer diverses activités pendant les temps du péri-accueil celle-ci est transmise au référent matériel pour validation.

A l'école, nous avons à disposition des armoires de stockage, les équipes doivent être attentives au rangement et la gestion du matériel. Cela permet de remplacer le matériel manquant.

De même pour les jeux de société qui sont demandés en amont, un contrôle régulier de son état doit être fait.

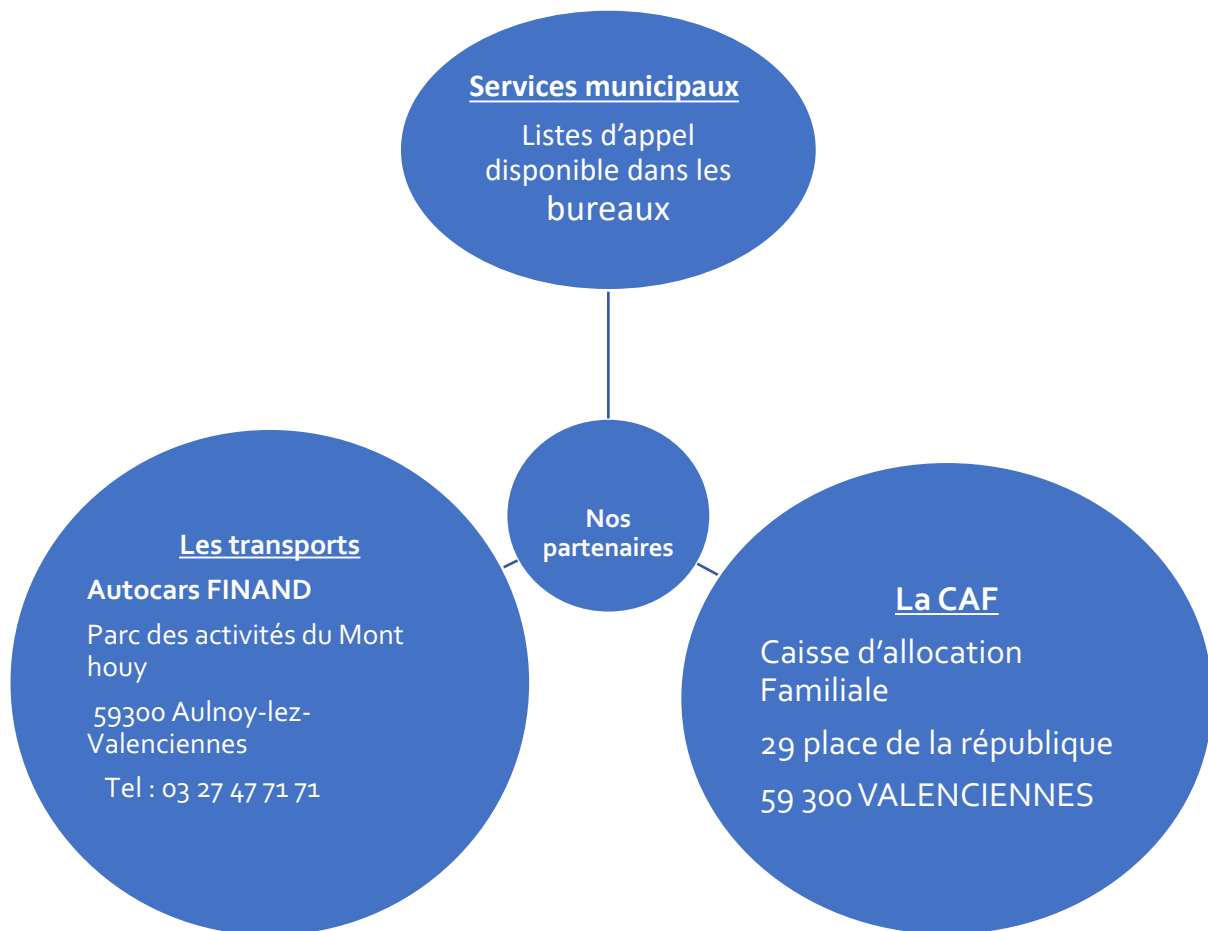
L'équipe sera responsable de son matériel : nettoyer et ranger convenablement et rendre son espace propre avec son groupe d'enfant.

2) Le budget



Les budgets sont travaillés en corrélation avec d'autres personnes permanentes au service.

E) Les partenaires



F) L'ÉVALUATION


L'évaluation du projet pédagogique permet de vérifier sa cohérence en référence au projet éducatif, nos objectifs, les démarches, les actions et les moyens mis en place pour la réussite des objectifs.

C'est différentes évaluations peuvent s'effectuer régulièrement avec les équipes, le bilan des enfants pendant leurs activités.

Le but est de partager avec l'équipe sur les activités, le déroulement, le fonctionnement et l'organisation avant d'améliorer nos futurs accueils.

Évaluation d'une activité par le ressenti des enfants

A chaque fin de séance, j'organiserai une activité pour avoir l'avis des enfants, pour ainsi l'approfondir ou la modifier selon leur avis.

	OUI	NON
Les enfants ont-ils aimé ?		
Ont – ils participé ?		
Était -elle adapté à la tranche d'âges ?		
Les enfants ont-ils assimilé les consignes ?		
Les enfants ont-ils terminé l'activité ?		
Les points à améliorer		
L'activité est -elle fini ou y a-t-il une continuité :		

Évaluation des équipes

Objectif pédagogique : L'enfant est capable de progresser pour devenir peu à peu autonome durant : les activités	
Critères d'évaluation	Outils pour réaliser les critères
<p>Évolution positive pour toutes les sections dans les gestes à faire lors des activités :</p> <ul style="list-style-type: none"> -Se servir correctement des ustensiles pour les activités manuelles (pinceaux pour la peinture/à colle, ciseaux) -Bien synchroniser leurs actions et déplacements pour les jeux coopératifs / collectifs -Acquérir une bonne technique de lancer / tir - Nettoyer correctement après l'activité -Ranger seul, sans qu'on leur demande, après l'activité 	<p>Par de l'observation avant, pendant les activités.</p> <p>En parler lors des réunions hebdomadaires pour réagir en plaçant les enfants plus autonomes sans un animateur et se placer à côté des moins autonomes pour leur apprendre les gestes (par exemple en montrant les gestes à chacun d'entre eux).</p>

Objectif pédagogique : L'enfant est capable de progresser pour devenir peu à peu autonome sur les gestes à avoir : au cours des repas	
Critères d'évaluation	Outils pour réaliser les critères
Évolution positive pour toutes les sections dans les gestes à faire lors des repas :	

-Acquérir les postures et gestes au cours du repas (ne pas manger avec les doigts, s'aider d'un couteau ou d'un bout de pain pour pousser la nourriture)	Par de l'observation de la part des animateurs lors des repas avec le recensement des enfants + autonomes que les autres.
-Les enfants mettront en pratique la bonne technique pour découper des viandes	En parler lors des réunions pour réagir en plaçant les enfants plus autonomes sans un animateur installé à la table et apprendre les gestes aux autres (que ce soit en faisant de multiples rappels et en montrant les gestes à chacun d'entre eux).
-Capables de débarrasser (seul sans aide et/ou sans qu'on le demande)	

L'ensemble de l'équipe d'animation est évalué durant toute la l'année. Des entretiens individuels seront programmés avec chaque animateur à la fin de la période.

Cette évaluation permettra à l'animateur et aux membres de la direction de faire le point sur les animations mis en place et les réajuster si besoin.

Nous effectuons cette évaluation grâce à une grille qui est établie sur différents critères avec une échelle de compétence de 1 à 4.

Les animateurs s'engagent à respecter le projet pédagogique ainsi que son projet d'activité ou d'animation validé par son responsable.

Chaque membre de l'équipe pédagogique s'aide mutuellement dans leurs projets d'animation et d'activités.

L'équipe de direction reste disponible afin de faire progresser et faire évoluer l'ensemble de l'équipe pédagogique et l'espace animateur mis en place au sein de l'accueil met à disposition des outils d'aide à l'animation.

CONCLUSION

Ce projet pédagogique peut être modifié tout au long du centre avec l'équipe pédagogique.

Nous essaierons dans la mesure du possible de prendre comme modèle ce projet mais l'écrit et la pratique sont deux choses différentes.

Le domaine de l'animation n'est pas figé. Nous sommes, tout comme ce projet pédagogique, en constante évolution.

La responsable périscolaire et les animateurs.

G) ANNEXE

1) Plan de Sécurité et PPMS

Les personnes extérieures à l'accueil de loisirs ne seront pas autorisées à entrer dans le bâtiment, conformément aux directives nationales de sécurité.

La sortie s'effectuera donc aux portes du bâtiment ou dans l'espace clos jouxtant le bâtiment principal, selon une répartition logique.

Des listes nominatives des personnes habilitées à récupérer chaque enfant seront distribuées aux animateurs responsables de la sortie.

Des exercices d'alerte seront organisés pendant l'accueil afin de vérifier le bon déroulé des actions ainsi que les réactions des enfants et du personnel, dans un but d'amélioration constante.

Des lieux de confinement ou de rassemblement avec matériel nécessaire sont identifiés. Les clefs des portes du bâtiment sont disponibles à proximité de celles-ci afin de permettre une réaction rapide en cas de nécessité. Ces clefs doivent impérativement être rangées dans leurs boîtes après chaque utilisation.

2) Besoins et rythme de l'enfant

Les enfants âgés de 2 ½ ans à 5 ans

Ses capacités	Ses besoins	Rôles animateur	Jeux, activités à proposer
<ul style="list-style-type: none">- Sauter, grimper, courir- Apprentissage des consignes en collectivité- Une imagination débordante- Doit se sentir en sécurité dans un environnement inconnu- Fait des crises de colères- Difficulté et exprimer ses émotions- S'habille seul- Apprentissage gauche, droite, haut et bas- Développement de la motricité- Accompagne l'adulte pour chanter et	<ul style="list-style-type: none">- De Sommeil- De repères- Demande de l'attention- Être réconforter- De s'alimenter- D'explorer- De se dépenser- Repère d'un rythme régulier- De sécurité et d'hygiène	<ul style="list-style-type: none">- Utiliser du matériel adéquat- Respecter le rythme de vie de chaque enfant et ses besoins de sommeil- Favoriser les échanges et enrichir son vocabulaire- Assurer la sécurité physique et affective de chaque enfant- Aider à son autonomie- Enrichir les besoins imaginaires-	<ul style="list-style-type: none">- Jeux musicaux- Activité peinture- Jeux sur la mémoire- Jeux d'équipe (avec consigne simple)- Lecture à lire- Chants- Jeux en équipe- Parcours motricité- Expression corporelle

raconter une histoire			
Ses capacités	Ses besoins	Rôles de l'animateur	Jeux, activité à proposés
<ul style="list-style-type: none"> - L'intelligence est en éveil - Identification à des héros - Apprend la lecture, l'écriture - La créativité s'agrandit - Affirmation de la personnalité - Sécurité 	<ul style="list-style-type: none"> - Se sépare de l'imaginaire du réel - Besoin d'ordre et de consigne - Nombreuses activités collectives - Sécurité physique, affective - Besoin de dramatiser - Besoin d'autonomie - Compétition et mesurer sa force - Braver l'interdit 	<ul style="list-style-type: none"> - Apprendre des techniques particulières - Développer le goût pour la lecture (aménagement coin lecture) - Créer une ambiance affective sans démonstration - Donne des habitudes de respect des autres, du matériel, d'ordre... - Donne des responsabilités réelles - Laisse des moments d'autonomie à l'enfant 	<ul style="list-style-type: none"> - Aires de jeux - Jeux permettant de développer les capacités physique (jeux raquettes, cordes, vélo, cerceaux, ballons) - Activités permettant de développer la créativité (peinture, coller, découper) - Enfiler des perles - Lecture - Jeux de construction et jeux démontables - Jardinages - Exploration nature - Atelier scientifique

Les enfants âgés de 9 ans à 12 ans

Ses capacités	Ses besoins	Rôle de l'animateur	Jeux, activités proposés
<ul style="list-style-type: none"> - Croissance physiologique début de la puberté - Affirmation de la personnalité - Mise en place des bases de raisonnement - Socialisation filles/garçon - Centre d'intérêts différents - Sécurité 	<ul style="list-style-type: none"> - Sommeil, repos nourriture équilibré - Besoin d'effort - Responsabilité et autonomie - Indépendance, affirmation de soi - Être à l'écoute, questionner, dialoguer - Besoin de justice, secret - Découverte du monde : ne croit plus en la puissance parentale) - Vie en collectivité - Copains important (s'affilié à une bande) - Besoins de règlements - Sécurité physique, affective - Repères 	<ul style="list-style-type: none"> - Veille à l'hygiène (lavage des mains, passage au toilette) - Organise des jeux de défoulement - Ne pas les prendre pour plus grands qu'ils ne sont - Susciter l'éveil, le motiver - Ménager des temps d'indépendances - Favoriser l'autonomie et le sens des responsabilités et de l'initiative - Être à l'écoute et dialoguer (ne pas ignorer l'enfant et ses demande) - Proposer des défis - Ne pas entretenir dualité filles/garçon - Respecter l'intimité - Protéger et valoriser les faibles 	<ul style="list-style-type: none"> - Activités physique individuelle et par équipe - Jeux de prouesse (escalade, construction) - Jeux collectifs - Jeux d'équipe - Grands jeux - Jeux de défi - Activités bricolage - Atelier de créativité plus difficile

		<ul style="list-style-type: none"> - Être attentif, patient, calme, germe - Expliquer les interdits - Animateur et un arbitre, un meneur 	
--	--	---	--

3) Grille d'évaluation



Ville de Saint-Saulve
Centre de Loisirs Fortier
Tél. 03 27 20 23 50

GRILLE D'EVALUATION ANIMATEUR

NOM :
PRENOM :
PERIODE :

Intitulés	1	2	3	4	Observations
LA SANTE ET LA SECURITE					
Sait garantir la sécurité morale et affective des enfants					
Sait garantir la sécurité physique des enfants					
Sait rassurer les enfants					
Sait apporter les soins "basiques" en cas de petit accident					
Connaît la législation jeunesse et sports en accueil de mineurs					
Sait être à l'écoute des enfants					
A une connaissance du public (Age, PAI, sans viande, sans porc, ...)					
AU SEIN DE L'EQUIPE					

Est à l'écoute de l'équipe					
Participe activement aux préparations et aux réunions					
A une capacité d'analyse					
Est force de proposition					
Est ponctuel(le)					
Sait se documenter					
Sait gérer son propre rythme					
Sait se faire relayer quand le besoin s'en fait sentir					
Fait part de ses problèmes d'ordre pédagogique					
LE FONCTIONNEMENT					
Prépare son matériel de façon cohérente					
Respecte les horaires de fonctionnement (activités, réunions, ...)					
Anticipe et prépare ses temps d'animation					
Prépare et gère ses sorties de façon concluantes					
Gère ses temps calmes					
Gère ses temps de repas					
S'adapte aux situations problématiques					
Sait gérer les enfants dit « difficiles »					
Intitulés	1	2	3	4	Observations
L'ACTIVITE					
Sait adapter l'activité à l'âge des enfants					
Sait adapter l'activité aux conditions climatiques					
Sait adapter l'activité au rythme des enfants					
Ses activités sont-elles suffisamment réfléchies ?					
S'implique dans l'activité					
Se déguise					
Sait créer un imaginaire					
Sait gérer son activité / atelier					
Sait gérer son espace et son rangement					
Sait gérer ses sorties extérieures					

Sait gérer sa prise en charge d'enfant					
Sait gérer la sortie de fin de journée					
Sait gérer une journée d'accueil					

RELATIONS / PARTENARIATS

Sait discuter avec les parents sur la journée de leur enfant					
Sait répondre aux demandes d'organisation					
Sait orienter les demandes vers les personnes concernées					
Travaille avec le service des sports (personnels)					
Travaille avec les équipes de service (restauration)					
Respecte et travaille avec les agents d'entretien					

LE PROJET

Connaît la notion de projet					
Travaille selon une méthodologie de projet					
Partage les valeurs du projet					
Ecrit un projet d'animation					

Très satisfaisant	4
Satisfaisant	3
Insatisfaisant	2
Très insatisfaisant	1

Signature(s) responsable(s) :

Appréciation Générale :