

Projet pédagogique, Péricolaire, Pause méridiennes

Enfants âgés de 3 à 11 ans

Les super-Héros du quotidien



École Du Centre et Moulin rouge 2025/2026

Sommaire

A) Présentation de la structure	3
1) Le service loisirs.....	3
2) L'accueil périscolaire	3
3) Le personnel	4
A) Nos intentions	4
1) Projets éducatifs.....	4
2) Objectifs pédagogiques	5
3) Les moyens.....	6
4) Le Thème.....	6
5) Animation, savoir-faire.....	7
B) Le fonctionnement.....	8
1) Le péri accueil du matin.....	8
2) Pause méridienne	9
3) Péri-accueil du soir	12
4) Inter cantine	12
C) Les Rôles et fonctions	12
1) La direction.....	12
2) Les animateurs	13
3) Infirmerie et assistant sanitaire.....	13
4) Ange gardien	14
5) Le handicap	14
6) Relation familles.....	15
D) Logistique.....	15
1) Le matériel.....	15
2) Le budget.....	16
E) Les partenaires	16
F) L'ÉVALUATION	17
G) ANNEXE	19
1) Plan de Sécurité et PPMS.....	19
2) Besoins et rythme de l'enfant	20
3) Plan du centre Fortier	22
4) Grille d'évaluation	25

A) Présentation de la structure

1) Le service loisirs

La ville de Saint-Saulve située dans le Valenciennois a mis en service ses accueils de loisirs pour répondre à une forte demande de ses habitants.

Le service du Centre Fortier se trouve à l'adresse suivante : 44 rue Henri Barbusse 59880 SAINT-SAULVE.

Il a été créé en 1992 à la suite de la constitution d'un service Loisirs jeunesse.

2) L'accueil périscolaire

Celle-ci se déroulera du 1 septembre 2025 au 3 juillet 2025.

Pour participer aux activités, les familles doivent s'inscrire auprès du service « Guichet Unique Jeunesse ». Si l'enfant n'est pas inscrit, il sera pris en charge par nos équipes et nous ne le signalerons par la suite au GUJ. Contact Directrice : 07.84.10.77.91

Nous avons deux sites péri-accueil :

- Maternelle Moulin Rouge pour les enfants âgés de 2 à 5 ans
 - o 2bis rue du Capitaine Fievet 59880 Saint-Saulve
- Primaire du Centre pour les enfants âgés de 3 à 10 ans.
 - o 5 rue Roger Salengro 59880 Saint-Saulve

Péri accueil matin et soir :

Dans chaque école, une salle nous est attribuée pour accueillir les enfants du péri-accueil. Ces espaces sont adaptés aux besoins des enfants.

Les horaires de périscolaire sont :

Moulin rouge : Matin : 7h30 à 8h20	Soir 1 : 16h30 à 17h30	Soir 2 : 17h30 à 18h30
Centre : Matin : 7h30 à 8h35	Soir 1 : 16h45 à 17h30	Soir 2 : 17h30 à 18h30

Pause méridienne :

Moulin rouge: 11h25 - 13h35

Centre: 11h35 – 13h35

3) Le personnel

Le personnel de la structure :

Le Responsable de service : Mr. BUSIGNIES Christophe

L'Adjoint du service : M. DANNA Benjamin

Le Coordinateur de projets : M. CAFFRAY Stéphane

La secrétaire : Mme ELIEN Cathy

Les agents techniques : Une équipe d'agent qui tourne selon les périodes

Equipe du péri-accueil

DUFOUR Mélanie

BPJEPS « LTP » : Directrice (réfèrent du centre)

BRUCHON Héloïse

BAFA : Adjointe (référente Moulin rouge)

Cette équipe peut –être susceptible d'être modifié, suivant un changement d'effectif ou des absences.

SOLTANI	Lamia	BAFA Stag
AKERMANS	Sylvie	BAFA
BEGUE	Nadège	CAP PE
BRACQ	Emilie	CAP PE
GUIDEZ	Sabrina	BAFA
MARECHAL	Maxime	BAFA
GOURDIN	Aurèlie	BAFA
BOULLENGER	Pauline	BAFA PSC ₁
BOSONGO BOYEME	Marjorie	ND
SPRINGAEL	Christelle	CAP PE
BELHOCINE	Dahbia	BAFA
DUFOUR	Chloé	BAFA Stag
PATRIS	Céline	BAFA
GOSSET	Manon	ND
DUROISIN	Mathilde	BAFA Stag
PETIAU	Maud	BAFA
BENDIAB	Khedidja	
DE SMET	Manon	ND
FLAMANT	Jules	BAFA
DELFOSE	Sonia	ND
BOUSSEKINE	Lamia	ND
DUFOUR	Thibault	ND
HOLIN	Manon	ND
DELFOSE	Sonia	
LADERIERE	Lisa	CAP PE

A) Nos intentions

1) Projets éducatifs

Le centre de loisirs de Saint-Saulve a pour vocation de favoriser l'autonomie et l'épanouissement des enfants et de leur permettre d'accéder à l'éducation et à la culture, afin que chacun participe à la construction d'une société solidaire, l'accueil met en avant la jeunesse, la rencontre et le voyage.

Le respect de l'autre est très important pour nous ainsi que le libre droit à la parole, aux expressions culturelles ou artistiques, le droit à la discussion critique, à la confrontation des idées et de prise de responsabilités dans un environnement sécurisant et sécurisé.

Pour favoriser l'épanouissement et la personnalité dans le processus de toute insertion sociale, la ville met à la disposition des jeunes, des moyens humains, matériels et financiers grâce auxquels nous pouvons mettre en place des prestations ludiques chaque semaine, des ateliers sportifs, manuels, d'expressions et scientifique.

Pour une harmonisation de laïcité, l'organisateur, les partenaires, l'équipe éducative et les valeurs du projet n'exerceront aucune discrimination envers les croyances et pratiques religieuses de chacun.

Aucune discrimination d'ordre social, sexuel ou autre ne saurait être tolérée. L'apprentissage de la collectivité est construit sur la tolérance.

2) Objectifs pédagogiques

Objectifs 1 : Valoriser les métiers et rôles sociaux essentiels à la société.

- Les enfants seront amenés à identifier et comprendre l'importance des métiers souvent discrets mais essentiels au bon fonctionnement de la société : les soignants, les éboueurs, les pompiers, les enseignants, etc. En mettant en lumière ces rôles, le projet vise à susciter chez l'enfant le respect et la reconnaissance envers ceux qui œuvrent au bien commun. Cela contribue aussi à élargir leur vision du monde du travail et des valeurs qui le sous-tendent.

Objectifs 2 : Sensibiliser aux valeurs citoyennes : entraide, respect, responsabilité, solidarité.

- À travers des activités collaboratives et des échanges, les enfants seront encouragés à vivre et expérimenter les valeurs fondamentales du vivre-ensemble. En comprenant l'importance de l'entraide, du respect des autres, de la responsabilité individuelle et collective, ils pourront développer une posture citoyenne dès le plus jeune âge. Ce travail participe également à leur apprentissage de la démocratie et du respect des droits de chacun.

Objectifs 3 : Encourager l'engagement écologique : comprendre que chacun peut être un héros de l'environnement au quotidien.

- Le projet vise à faire prendre conscience aux enfants qu'ils ont un rôle à jouer dans la protection de la planète. À travers des gestes simples du quotidien, ils peuvent devenir des "héros de l'environnement". Tri des déchets, économies d'eau et d'énergie, jardinage ou observation de la nature leur permettront de développer une conscience écologique active et positive.

Objectifs 4 : Renforcer ma confiance en soi en amenant chaque enfant à réfléchir à ses propres qualités héroïques.

- Enfin, le projet souhaite valoriser chaque enfant en l'amenant à réfléchir à ses propres qualités héroïques : la gentillesse, le courage, l'écoute, la patience, la créativité... En prenant conscience de leurs forces et de leurs talents, les enfants gagnent en assurance et en estime de soi. Ce travail contribue à leur épanouissement personnel, tout en respectant leur droit à l'expression et à la reconnaissance, tels que définis dans la Convention relative aux droits de l'enfant.

3) Les moyens

Les animateurs péri-accueil mettrons en place diverses activités :

- Mise en place d'une charte de vie
- Le projet couteau mis en place au mois d'avril
- Les activités manuelles qui au fur et à mesure l'enfant fait seul
 - o Découper, repasser, enfiler des perles...
- Autonomie durant un jeu de société...

Projet de service :

Le centre Fortier est un centre qui fonctionne à l'année avec une équipe permanente d'animateurs et de directeurs.

Nous avons pour but d'améliorer notre fonctionnement ainsi que notre bâtiment, c'est pour cela que nous mettons en place différents projets de service.

En voici quelques exemples :

Le coin lecture, Le mur d'expression, préparation à la journée de la jeunesse.

Activité spécifique :

Sportive : Nous avons la possibilité d'organiser des initiations sportives qui seront encadré.

4) Le Thème

« Les super- Héros du quotidien »

Contrairement aux super-héros imaginaires des bandes dessinées ou des films, les « super-héros du quotidien » sont des personnes ordinaires qui accomplissent des actions extraordinaires dans la vie de tous les jours.

Il peut s'agir de professionnels (pompiers, Médecin, enseignants, éboueurs.), de bénévoles, ou même de proches (parents, amis, camarades) qui aident, protègent et soutiennent les autres.

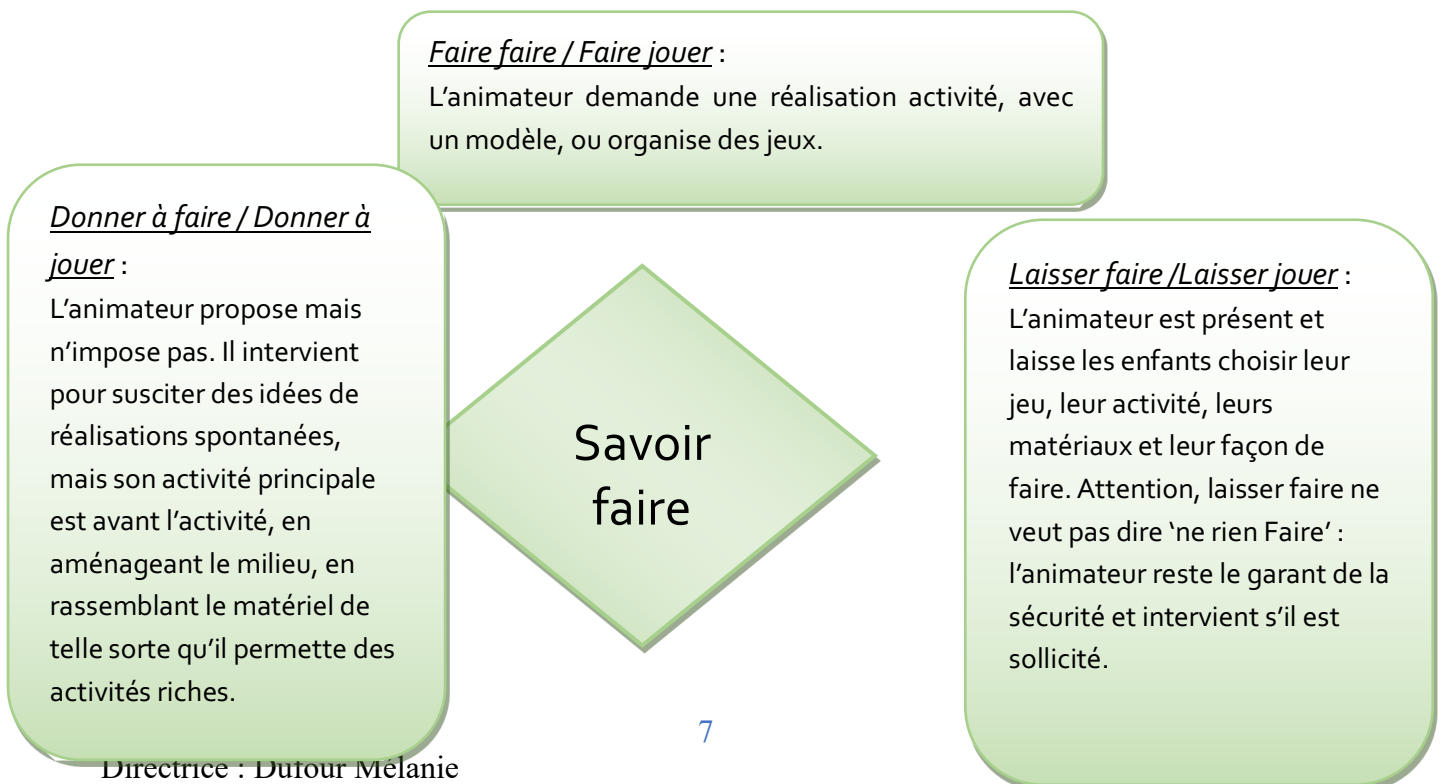
Ce thème permet de montrer aux enfants que l'héroïsme ne se limite pas aux pouvoirs fantastiques, mais qu'il réside dans des qualités humaines telles que le courage, l'altruisme, la solidarité et la persévérance.

- **Jeux sportifs** : À travers différentes initiations sportives comme des jeux de ballons ou des jeux de groupes, la notion de solidarité et d'esprit d'équipe. Elles permettent également aux animateurs de valoriser les compétences de chaque enfant et donne l'occasion aux enfants le dépassement de soi.
- **Jeux de manipulation** : découvrir de nouvelle matière, fabriquer, manipuler à l'aide d'accessoire ou non permettre à l'enfant de développer sa créativité, son imagination

Chaque activité proposée par les animateurs fera suite à un projet construit qui aura été soumis et validé par la direction.

De plus, durant l'année d'autre projet son intégré pendant les vacances ou les mercredis. Les équipes peuvent transmettre et expliquer leurs projets pendant le temps du péri-accueil. L'enfant se retrouvera impliquer lors de divers événements.

5) Animation, savoir-faire



Faire avec / Jouer avec :

Les enfants et l'animateur réalisent ensemble (création collective). L'animateur aide les enfants dans leur réflexion (ex : comment faire le parapluie des saisons ?). L'animateur est le meneur, le démonstrateur. Cela permettra de faire découvrir, de réguler les relations entre participants, de réunir un groupe autour d'une même activité, d'un même projet.

B) Le fonctionnement

Les référents d'école ont une tablette qui permet :

- Effectuer et synchroniser le pointage
- Contacter les familles si besoin
- Vérifier les personnes habilitées à récupérer les enfants
- Récupérer les infos GUJ ou service Loisirs
- Gérer le pointage animateurs et chiffres enfants (présent /inscrits)

Le Vendredi, on récupère les listes de présence et nous recevons tous les jours du GUJ les modifications. Le référent transmet les modifications.

Le lundi le pointage est transmis au GUJ, l'équipe sera attentive à la tenue des feuillets transmise.

Départ d'un enfant en temps méridiens le parent devra signer une décharge.

Un enfant non – inscrit sera pris en charge et une feuille « dite pirate » sera signer par les familles (si possible).

1) Le péri accueil du matin

7h30 Accueil

- Accueillir les familles et enfant
- Relais avec l'animateur présent pour prendre en charge l'enfant arrivé
- Aucune famille ne rentre dans la salle
- Pointage tablette et papier
- Faire passer les enfants aux toilettes
- Déposer les cartables devant les classes dès leurs arrivées
- Mettre en place des activités ou jeux ludique...
- Inviter l'enfant à jouer, proposition de l'animateur
- Arriver échelonner des enfants

8H30 Départ péri accueil

- Faire participer les enfants aux rangements
- Vérifier l'appel des présences
- Transmettre les enfants aux professeurs, après le passage aux toilettes
- Fermer les armoires et la garderie
- Départ de l'équipe 8h35

2) Pause méridienne

Chaque site à des horaires différents expliquer en amont (A), les espaces restauration sont adaptés aux besoins des enfants.

Arrivée du personnel

- Selon leur emploi du temps ou l'horaire transmis par le service loisirs
- Transmettre les fiches d'appels
- Informer des modifications du GUJ.

Accueil des enfants

- Se présenter devant la salle des profs
- Effectuer l'appel des enfants
- Rendre la feuille au responsable. (Si une absence est annoncée hors modif. Le référent est informé et vérifie l'absence auprès du professeur ou la famille).
- un enfant supplémentaire (hors GUJ) rajouté sur la liste et prévenir le référent.

Passages aux toilettes et lavages de mains

- Veiller à ce que tous les enfants y passent
- Vérifier après le passage sanitaire
- Effectuer le passage groupe par groupe.

Départ de l'école direction le bus

- Regrouper son groupe enfants
- Avancer et monter les enfants vers le bus (installation groupe par groupe)
- Placer les enfants dans le bus, un animateur en aura la charge
- Vérifier les ceintures et le nombre d'enfants (tous les animateurs comptent l'effectif bus)
- Veiller à ce que les animateurs soient installés aux places de sécurité.

Arrivée à Fortier

- Faire descendre les enfants groupe par groupe
- Placer les enfants en groupe au niveau du terrain de baskets
- Passer au sanitaire pour laver les mains.

ATTENTION : Le tour du bus est **OBLIGATOIRE**

Prise du repas mater et en salle

- Installer les enfants aux tables avec son animateur de classe
- Les animateurs **Mater** devront avoir des gants, tablier et une charlotte
- Le service s'effectue à l'assiette par le personnel restauration et distribué par les animateurs ils veillent (régime alimentaire, PAI)
- Aider les enfants (couper, servir les verres d'eau, calmer les enfants...)

Prise du repas au self

- Passer au self avec son groupe enfants
- Veiller à la bonne prise de plateau (couverts et plats)
- Installer son groupe au réfectoire et s'installer avec eux
- Les animateurs devront aider les enfants suivants les différents demandent (servir de l'eau, découper la viande)
- Aucun aliment d'un plateau à un autre ne pourra se faire
- Le groupe d'enfant reste installer aux tables, aucun déplacement ne peut être possible par les enfants (sauf sanitaire ou autre...)

ATTENTION : AUX PAI, RÉGIME ALIMENTAIRE ET ALLERGIES DES ENFANTS

Sortie de cantine

- Débarrasser les tables (les couverts, déchets...), ATTENTION au TRI
- Sortir groupe par groupe
- Récupérer leurs (manteaux ou autres) chaque animateur gère son groupe
- Compter ses enfants et veiller à ne rien laisser dans l'espace

Départ de Fortier

- Animer son groupe dans l'attente du bus (si besoin)
- Monter les enfants par petit groupe dans le bus
- Installer les enfants dans le bus. Un animateur présent dans le bus.
- Vérifier les ceintures et le nombre d'enfants (tous les animateurs comptent l'effectif bus)
- Veiller à ce que les animateurs soient installés aux places de sécurité.

Arrivée à l'école

- Descendre du bus groupe par groupe
- Passage sanitaires
- Mettre en place une animation (si besoin)
- Déposer les enfants à leurs enseignants

Si un problème surviens pendant le temps de la pause méridienne l'animateur doit OBLIGATOIREMENT en informer la référente de l'école, aucun animateur ne pourra communiquer avec l'enseignant, ni aux familles, par rapport à une situation d'un enfant de son groupe (problème comportement, malades...) sans une autorisation au préalable.

Suivant la météo :

Effectuer une animation à l'extérieur, en cas de mauvais temps : utilisation des 2 halls de l'école, plus la salle de garderie. Avec l'accord de la directrice d'école utilisation des salles de classe.

La pédagogie du repas

Les animateurs doivent connaître leurs listes d'enfants ainsi que leurs régimes

alimentaires, allergies. Les animateurs doivent annoncer en restauration, les régimes et allergies et vérifier avec ces mêmes agents que les repas soient bien compatibles avec les informations spécifiées dans la case « habitudes alimentaires » et « observations ». L'animateur s'installe avec son groupe.

« Tout animateur est garant de la sécurité morale, physique et affective de l'enfant. »

Le temps de repas reste un temps d'échange avec les enfants sans oublier « d'éducation à l'alimentation ». L'animateur goûte à tout pour que l'enfant le fasse aussi. Dans ce but pédagogique, enfant comme adulte doivent impérativement goûter à l'entrée, au plat principal et au dessert. Le pain et le fromage ne sont pas obligatoires.

Le fait que l'enfant voit son animateur manger le même repas sans grimacer, en quantité suffisante ou simplement y goûter permet de diminuer l'appréhension de l'enfant vis-à-vis de certains aliments inconnus ou moins appréciés. Une approche plus ludique et décomplexée est alors possible et les échanges sont favorisés.

La sensibilisation à l'alimentation est impérative : santé, goût, expliquer d'où provient l'aliment, quelle est sa forme originelle, comment et dans quelles conditions est-il arrivé à maturation, nécessité de diversifier son alimentation, conséquence sur le corps et la digestion...

L'encadrant doit inciter l'enfant à manger en quantité suffisante afin de garantir sa santé. Inciter n'est pas forcer !

Le débarrassage est organisé par et sous la responsabilité de l'animateur et dans le calme. Les enfants primaires débarrassent individuellement dans le self dans un ordre logique et par groupes dans la salle supplémentaire.

Cet acte fait partie du processus éducatif : l'enfant mesure également la quantité de nourriture non consommée et perdue.

Les maternels, quant à eux, sont débarrassés par les agents de restauration ou par les animateurs.

Les déplacements

- Déplacement en bus : installation dans le bus. Il faut au minimum 3 animateurs par bus, placement des animateurs : un devant, un milieu et un derrière.

Les départs de l'école sont gérés par un référent défini en amont :

- Si déplacement à pied : il y aura un animateur un devant / un milieu / un derrière
- Au niveau du passage piéton : les animateurs doivent se placer de manière à se faire voir par l'automobiliste pour faire traverser le groupe (environ 2 M du passage piéton).

- Si déplacement en minibus : le service loisirs dispose de 2 mini bus de 6 places, ils

seront utilisés en priorité pour les enfants de la classe UEEA, la personne qui conduit devra avoir le permis depuis plus de 2 ans et être connu au service du personnel. L'animateur vérifie et aide à l'installation, la ceinture de sécurité...

Dans la globalité l'équipe doit veiller au trajet global : installation des enfants en sécurité, trousse de secours, numéro de téléphone de l'équipe, l'effectif cantine par bus et les listes.

3) Péri-accueil du soir

16h45 : Accueil

- Récupérer les enfants qui participent à l'activité, déposer cartables et autres
- Vérifier la liste de pointage (si un absent demande au professeur ou appel de la famille)
- Temps du goûter, moment de détente
- Accueillir les familles (manière échelonnées), vérifier que la personne est bien habilitée à récupérer l'enfant (aide tablette), faire signer le cahier
- Communiquer avec les familles
- Mettre en place des activités, jeux ludiques, jeux de société
- Inviter l'enfant à participer
- Pointage tablette et papier (par la responsable péri-accueil)
- Aider les enfants à s'habiller (si besoin)
- 17h30 fin de la première heure de garderie, appel de la deuxième heure

18h30 : Départ garderie

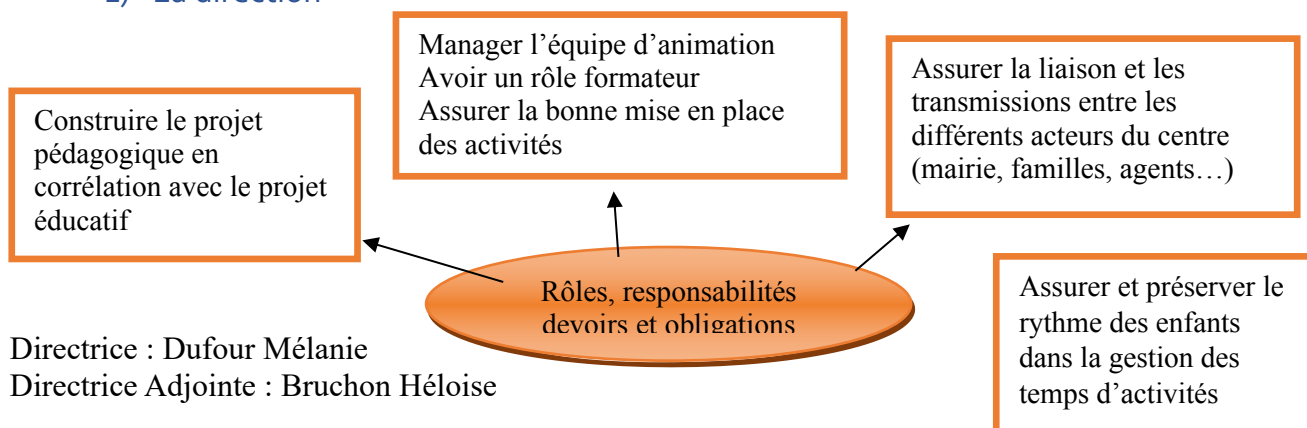
- Faire participer les enfants aux rangements
- Vérifier les locaux
- Fermer les armoires, portes, fenêtres du bâtiment
- Départ de l'équipe 18h30 (sauf si retard familles)

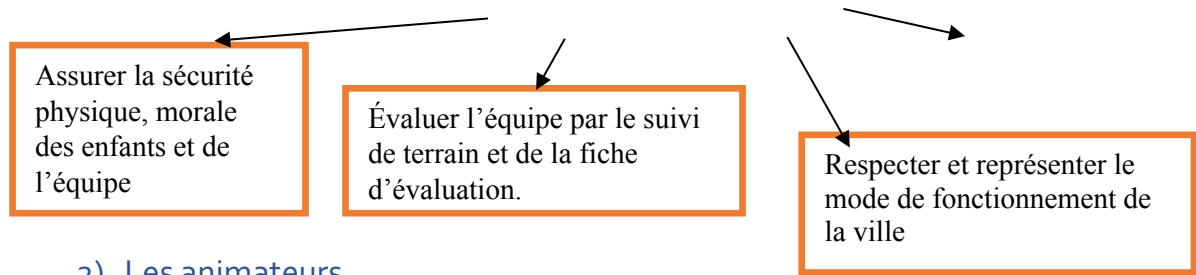
4) Inter cantine

Cette formule propose aux familles de récupérer leurs enfants jusqu'à 12h30 à l'école pour manger chez eux.

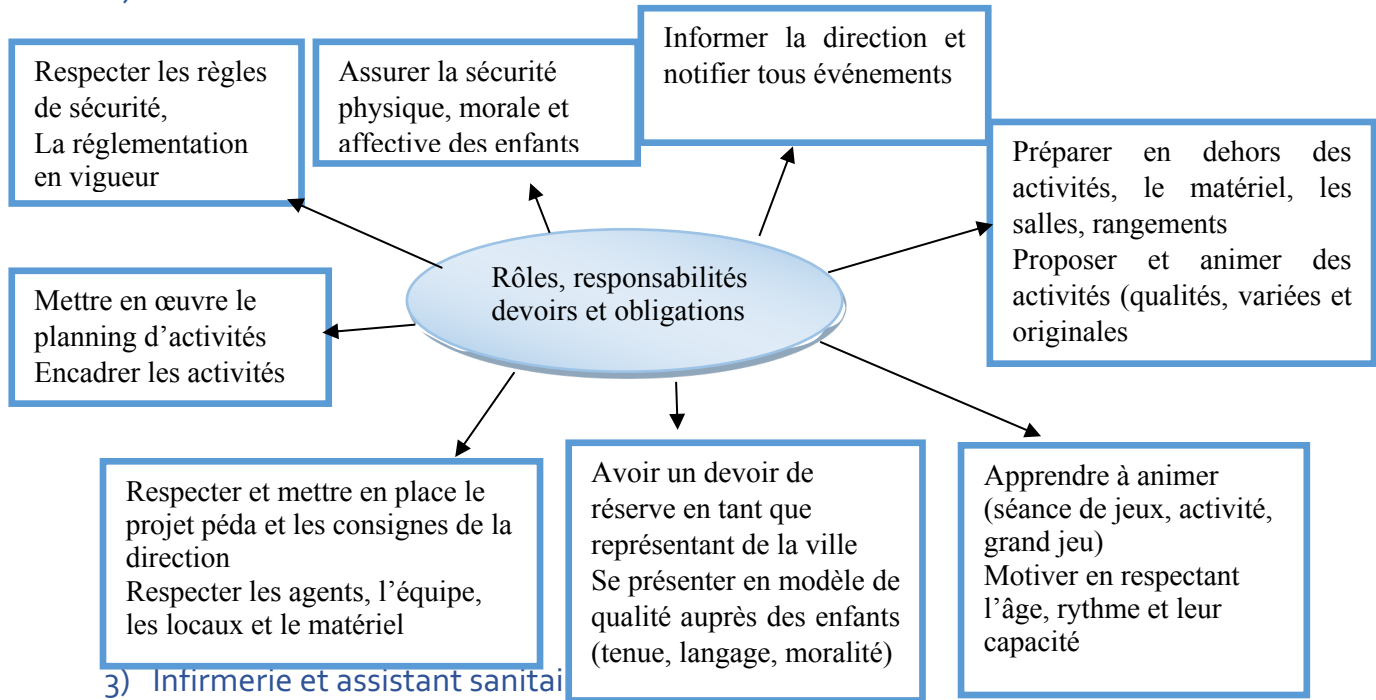
C) Les Rôles et fonctions

1) La direction





2) Les animateurs



3) Infirmerie et assistant sanitaire

Infirmerie et régime alimentaire

Les régimes alimentaires et les allergies sont suivis par le **réfèrent sanitaire** désigné par le responsable de l'école. L'assistant sanitaire est sous l'autorité de la direction, ses fonctions sont :

Rôles et fonctions assistant sanitaire

L'assistant sanitaire est

- S'assurer de la remise de la liste des régimes alimentaires à chaque animateur
- De veiller à ce que les soins prodigués aux enfants soient corrects (soigner, rassurer)
- Tenir à jour le cahier d'infirmerie, information à récupérer auprès des animateurs.
- De compléter les différentes trousse de secours (produits de 1ère nécessité + liste des numéros d'appel d'urgence)
- Les trousse seront vérifiées au fur et à mesure de leur utilisation
- Informer la direction de tout problème survenu pendant l'accueil
- S'informer sur les PAI et identifier les enfants ainsi que les traitements qui concernent leur PAI et transmettre les informations à l'animateur réfèrent de l'enfant défini comme « ange gardien ».

4) Ange gardien

Chaque animateur a un groupe unique, si dans son groupe il y a un enfant avec un PAI, il sera obligatoirement son « Ange gardien » (l'assistant sanitaire effectuera le relais de ses allergies).

Rôle de l'ange gardien

- Prendre connaissance de ses allergies, ainsi que ses prérogatives
- Avoir son traitement médical (transmis et repris par l'assistant sanitaire)
- Veiller au bon plat à la restauration
- Rester à proximité pendant le temps du repas
- être attentif au moment du goûter (lire les ingrédients)
- Réagir si besoin

5) Le handicap

Accueil d'un enfant porteur de handicap

L'accueil tous publics, permet aux enfants porteurs de handicap (psychologique ou moteur) de s'intégrer à partir du moment où il nous est possible, logistiquement et humainement de le faire, dans le plus strict respect du bien-être de l'enfant.

Chaque demande est étudiée par le Maire et le chef de service Loisirs. Les familles sont invitées à rencontrer le chef de service et la direction de la période d'accueil afin de proposer la solution la plus adaptée aux besoins de l'enfant.

Le pôle Ressources Handicap de Valenciennes peut être consulté en cas de nécessité et un protocole spécifique est demandé lors de l'inscription aux familles, visé par le médecin en charge du suivi de l'enfant, par la famille ainsi que par le chef de service loisirs.

Un animateur spécifique est affecté pour 1 ou 2 enfants en situation de handicap.

Les locaux (toilettes, salles utilisables, restauration) ainsi que les activités (matériel, contenu) sont adaptés en fonction.

Il est très important de sensibiliser les autres enfants et d'intégrer les enfants dans les animations mises en place.

La relation avec les parents est primordiale afin de pouvoir user de techniques de déplacements (notamment lors du passage aux toilettes), de la reconnaissance de leurs humeurs et ressentis, de leurs besoins.

Les animateurs devront effectués un compte rendu, qu'ils remettront au directeur du centre.

Ce qu'une équipe d'animation doit proposer à un enfant porteur de handicap :

- Le reconnaître comme un enfant à part entière au sein du groupe
- Faire preuve d'égalité et de justice
- Avoir de la sensibilité
- Avoir de la stabilité
- Respecter son rythme
- Respecter sa personne et sa dignité

- Prendre en compte ses besoins spécifiques
- Lui permettre de partager ses loisirs, comme avec les autres
- Lui permettre de vivre des situations favorisant son autonomie
- Lui permettre d'intégrer les mêmes règles que les autres
- Lui permettre de prendre du plaisir
- Lui permettre de participer à des activités ou à des aventures
- Lui permettre de se sentir reconnu dans ses capacités
- Nommer un référent

6) Relation familles

Les familles peuvent nous contacter :

- Sur le téléphone du Centre de Loisirs lors des horaires d'ouverture des différents accueils.
- Dans son bureau pour un entretien improvisé (problématique urgente) ou sur rendez-vous (appelez au préalable pour le fixer).

Les animateurs en place sont également disponibles pour communiquer sur la journée de leur(s) enfant(s).

Le Site internet de la ville de Saint Saulve vous renseigne sur les repas, les programmes d'activités, les tarifs, le calendrier des réservations.

Les équipes péri-accueil favorisent les échanges avec les familles le matin et le soir. Le temps méridien n'est pas favorable au relationnel parents (non présents pendant ce temps). Le matin et le soir les équipes peuvent recueillir diverses informations.

Les animateurs se doivent d'être discrets et de diriger les familles à la direction si besoin.

D) Logistique

1) Le matériel

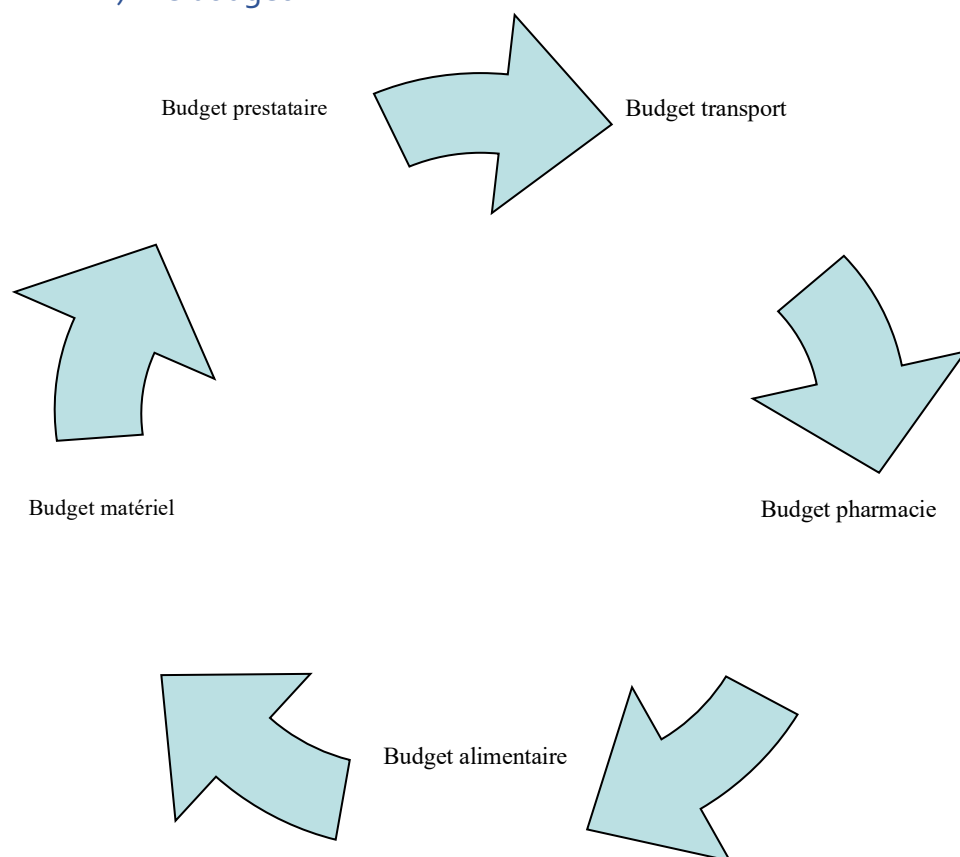
En amont, une liste de matériel est demandée pour effectuer diverses activités pendant les temps du péri-accueil celle-ci est transmise au référent matériel pour validation.

A l'école, nous avons à disposition des armoires de stockage, les équipes doivent être attentives au rangement et la gestion du matériel. Cela permet de remplacer le matériel manquant.

De même pour les jeux de société qui sont demandés en amont, un contrôle régulier de son état doit être fait.

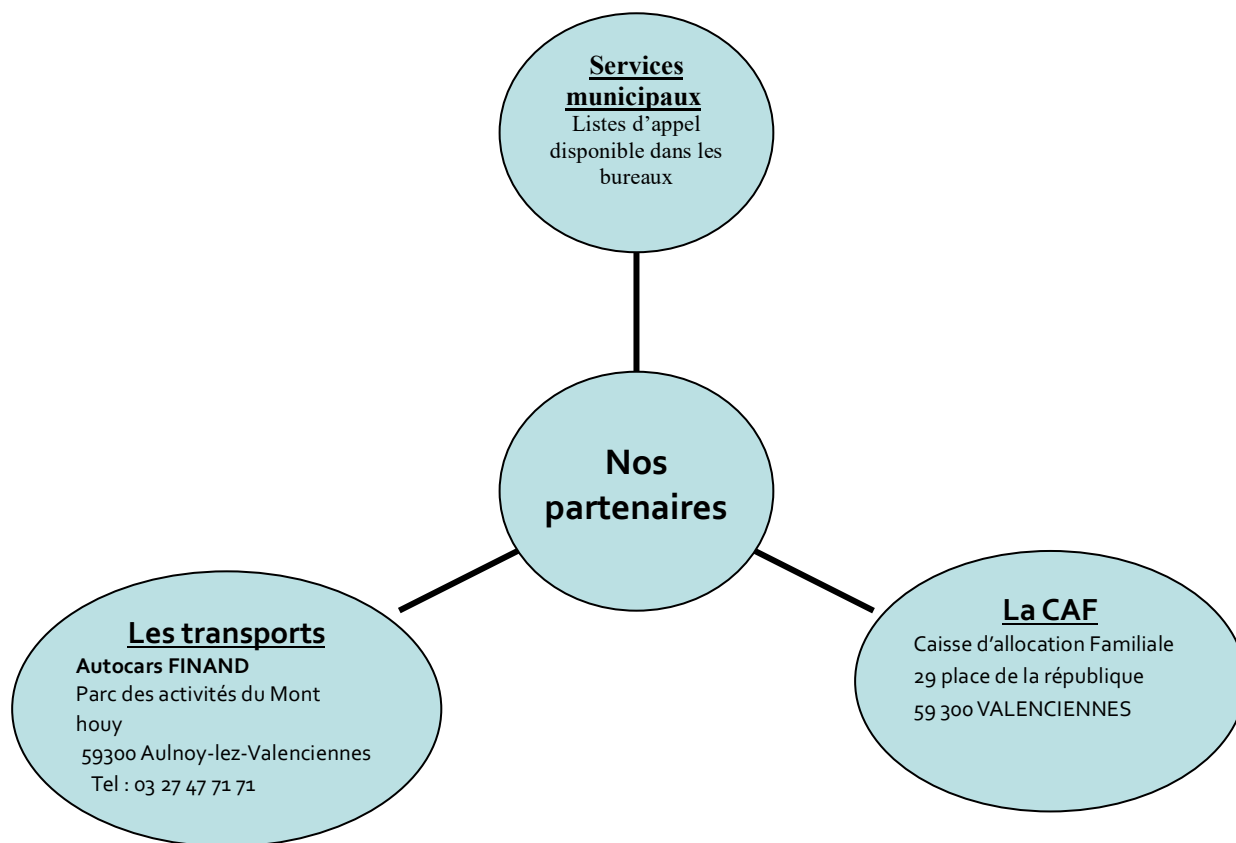
L'équipe sera responsable de son matériel : nettoyer et ranger convenablement et rendre son espace propre avec son groupe d'enfant.

2) Le budget



Les budgets sont travaillés en corrélation avec d'autres personnes permanentes au service.

E) Les partenaires



F) L'ÉVALUATION


L'évaluation du projet pédagogique permet de vérifier sa cohérence en référence au projet éducatif, nos objectifs, les démarches, les actions et les moyens mis en place pour la réussite des objectifs.

C'est différentes évaluations peuvent s'effectuer régulièrement avec les équipes, le bilan des enfants pendant leurs activités.

Le but est de partager avec l'équipe sur les activités, le déroulement, le fonctionnement et l'organisation avant d'améliorer nos futurs accueils.

Évaluation d'une activité par le ressenti des enfants

A chaque fin de séance, j'organiserai une activité pour avoir l'avis des enfants, pour ainsi l'approfondir ou la modifier selon leur avis.

	OUI	NON
Les enfants ont-ils aimé ?		
Ont – ils participé ?		
Était -elle adapté à la tranche d'âges ?		
Les enfants ont-ils assimilé les consignes ?		
Les enfants ont-ils terminé l'activité ?		
Les points à améliorer		
L'activité est -elle fini ou y a-t-il une continuité :		

Evaluation des objectifs

<u>Favoriser l'épanouissement personnel de l'enfant</u>	<u>Autonomie de l'enfant</u>	-	+
	<u>Autonomie dans l'activité</u>	-	+
	<u>Autonomie au dortoir</u>	-	+
	<u>Autonomie aux toilettes</u>	-	+
<u>Favoriser le vivre ensemble</u>	<u>Exprimer son point de vue individuel sur les règles de la vie en collectivités</u>	-	+
	<u>Apprentissage de la vie en collectivité en s'épanouissant avec les activités</u>	-	+

Évaluation des équipes

L'ensemble de l'équipe d'animation est évalué durant toute la période des mercredis. Des

entretiens individuels seront programmés avec chaque animateur à la fin de la période.

Cette évaluation permettra à l'animateur et aux membres de la direction de faire le point sur les animations mis en place et les réajuster si besoin.

Nous effectuons cette évaluation grâce à une grille qui est établie sur différents critères avec une échelle de compétence de 1 à 4.

Les animateurs s'engagent à respecter le projet pédagogique ainsi que son projet d'activité ou d'animation validé par son responsable.

Chaque membre de l'équipe pédagogique s'aide mutuellement dans leurs projets d'animation et d'activités.

L'équipe de direction reste disponible afin de faire progresser et faire évoluer l'ensemble de l'équipe pédagogique et l'espace animateur mis en place au sein de l'accueil met à disposition des outils d'aide à l'animation.

CONCLUSION

Ce projet pédagogique peut être modifié tout au long du centre avec l'équipe pédagogique.

Nous essaierons dans la mesure du possible de prendre comme modèle ce projet mais l'écrit et la pratique sont deux choses différentes.

Le domaine de l'animation n'est pas figé. Nous sommes, tout comme ce projet pédagogique, en constante évolution.

La responsable périscolaire et les animateurs.

G) ANNEXE

1) Plan de Sécurité et PPMS

Les personnes extérieures à l'accueil de loisirs ne seront pas autorisées à entrer dans le bâtiment, conformément aux directives nationales de sécurité.

La sortie s'effectuera donc aux portes du bâtiment ou dans l'espace clos jouxtant le bâtiment principal, selon une répartition logique.

Des listes nominatives des personnes habilitées à récupérer chaque enfant seront distribuées aux animateurs responsables de la sortie.

Des exercices d'alerte seront organisés pendant l'accueil afin de vérifier le bon déroulé des actions ainsi que les réactions des enfants et du personnel, dans un but d'amélioration constante.

Des lieux de confinement ou de rassemblement avec matériel nécessaire sont identifiés.

Les clefs des portes du bâtiment sont disponibles à proximité de celles-ci afin de

permettre une réaction rapide en cas de nécessité. Ces clefs doivent impérativement être rangées dans leurs boîtes après chaque utilisation.

2) Besoins et rythme de l'enfant

Les enfants âgés de 2 ½ ans à 5 ans

Ses capacités	Ses besoins	Rôles animateur	Jeux, activités à proposer
<ul style="list-style-type: none"> - Sauter, grimper, courir - Apprentissage des consignes en collectivité - Une imagination débordante - Doit se sentir en sécurité dans un environnement inconnu - Fait des crises de colères - Difficulté et exprimer ses émotions - S'habille seul - Apprentissage gauche, droite, haut et bas - Développement de la motricité - Accompagne l'adulte pour chanter et raconter une histoire 	<ul style="list-style-type: none"> - De Sommeil - De repères - Demande de l'attention - Être réconforter - De s'alimenter - D'explorer - De se dépenser - Repère d'un rythme régulier - De sécurité et d'hygiène 	<ul style="list-style-type: none"> - Utiliser du matériel adéquat - Respecter le rythme de vie de chaque enfant et ses besoins de sommeil - Favoriser les échanges et enrichir son vocabulaire - Assurer la sécurité physique et affective de chaque enfant - Aider à son autonomie - Enrichir les besoins imaginaires - 	<ul style="list-style-type: none"> - Jeux musicaux - Activité peinture - Jeux sur la mémoire - Jeux d'équipe (avec consigne simple) - Lecture à lire - Chants - Jeux en équipe - Parcours motricité - Expression corporelle
Ses capacités	Ses besoins	Rôles de l'animateur	Jeux, activité à proposés
<ul style="list-style-type: none"> - L'intelligence est en éveil - Identification à des héros - Apprend la lecture, l'écriture - La créativité s'agrandit - Affirmation de la personnalité - Sécurité 	<ul style="list-style-type: none"> - Se sépare de l'imaginaire du réel - Besoin d'ordre et de consigne - Nombreuses activités collectives - Sécurité physique, affective - Besoin de dramatiser - Besoin d'autonomie - Compétition et 	<ul style="list-style-type: none"> - Apprendre des techniques particulières - Développer le goût pour la lecture (aménagement coin lecture) - Créer une ambiance affective sans démonstration - Donne des habitudes de respect des autres, 	<ul style="list-style-type: none"> - Aires de jeux - Jeux permettant de développer les capacités physique (jeux raquettes, cordes, vélo, cerceaux, ballons) - Activités permettant de développer la créativité (peinture, coller, découper) - Enfiler des perles

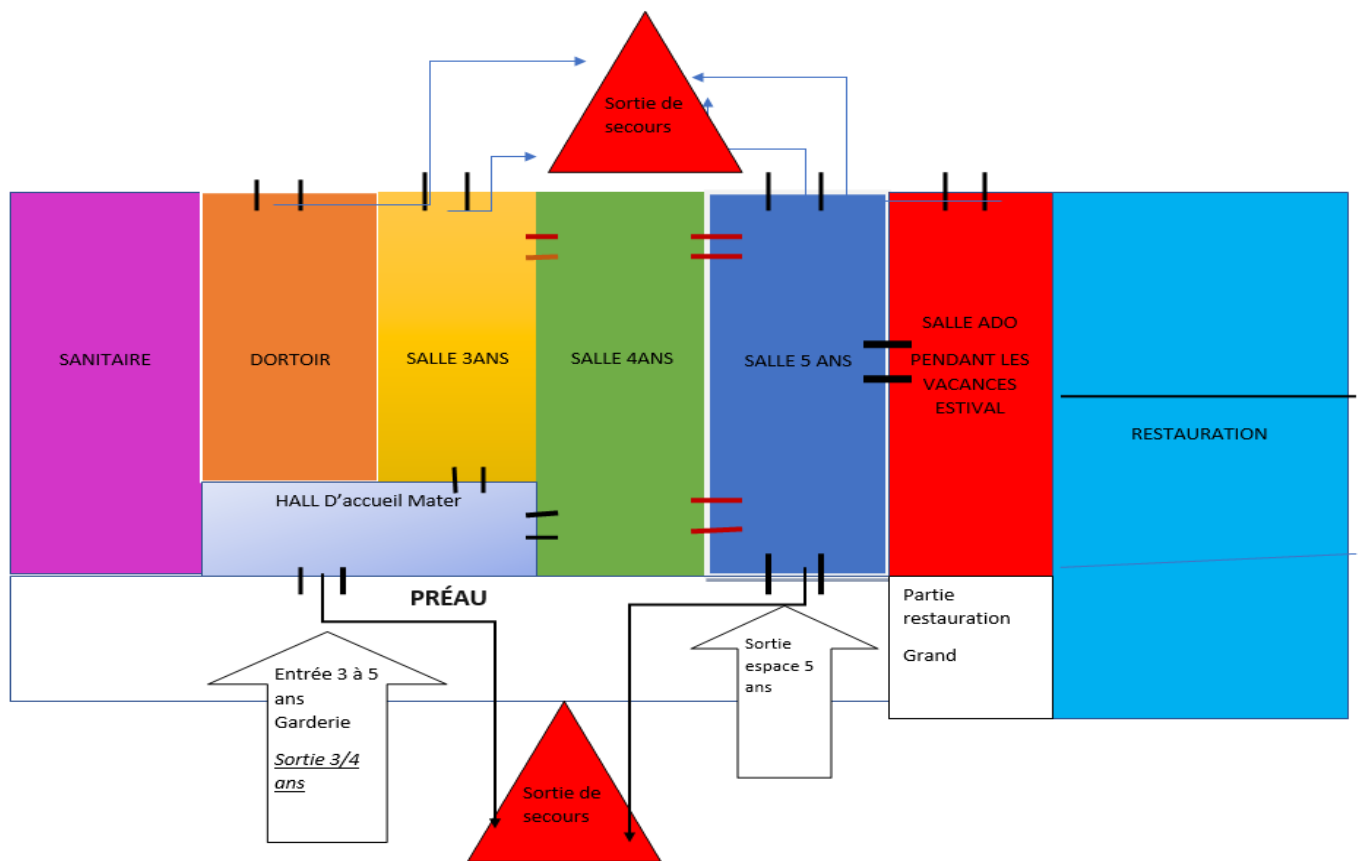
	mesurer sa force - Braver l'interdit	du matériel, ⁴ d'ordre... - Donne des responsabilités réelles - Laisse des moments d'autonomie à l'enfant	- Lecture - Jeux de construction et jeux démontables - Jardinages - Exploration nature - Atelier scientifique
--	---	---	---

Les enfants âgées de 9 ans à 15 ans

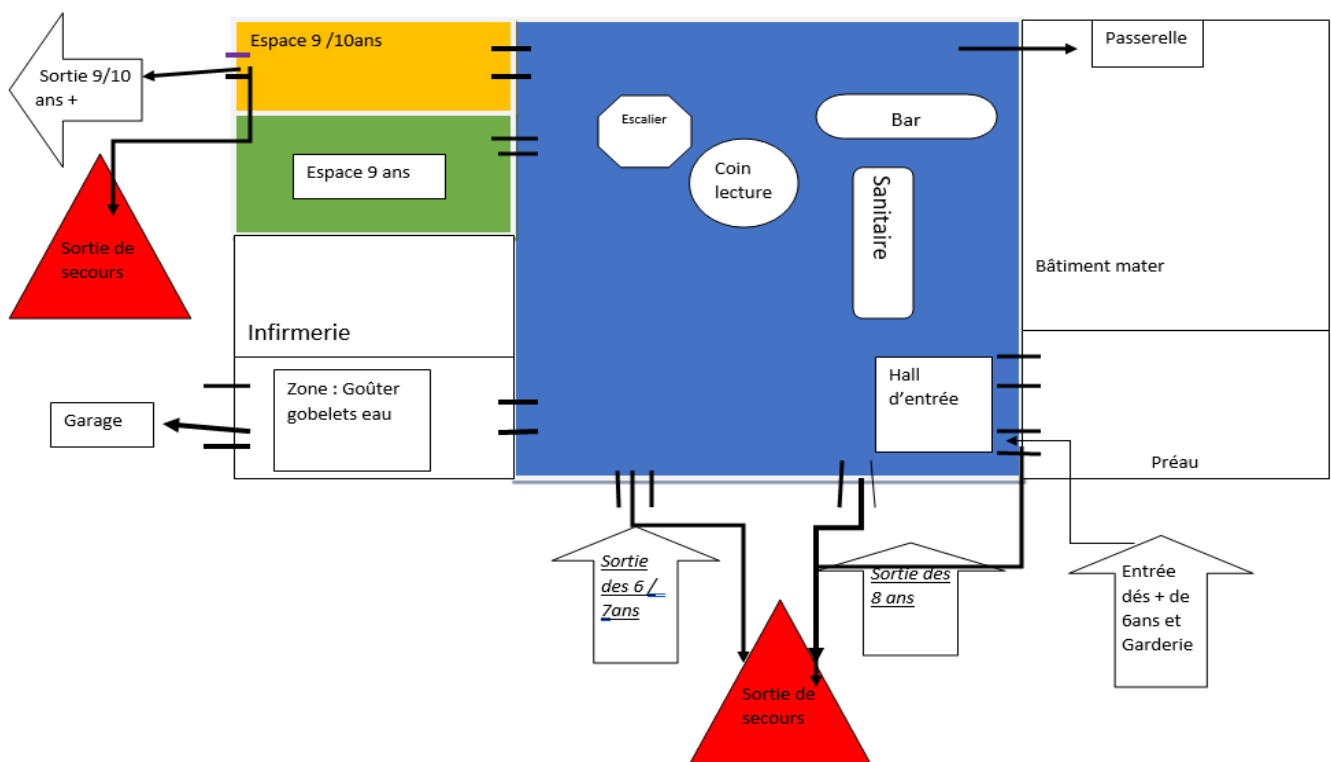
Ses capacités	Ses besoins	Rôle de l'animateur	Jeux, activités proposés
<ul style="list-style-type: none"> - Croissance physiologique début de la puberté - Affirmation de la personnalité - Mise en place des bases de raisonnement - Socialisation filles/garçon - Centre d'intérêts différents - Sécurité 	<ul style="list-style-type: none"> - Sommeil, repos nourriture équilibré - Besoin d'effort - Responsabilité et autonomie - Indépendance, affirmation de soi - Être à l'écoute, questionner, dialoguer - Besoin de justice, secret - Découverte du monde : ne croit plus en la puissance parentale) - Vie en collectivité - Copains important (s'affilié à une bande) - Besoins de règlements - Sécurité physique, affective - Repères 	<ul style="list-style-type: none"> - Veille à l'hygiène (lavage des mains, passage au toilette) - Organise des jeux de défoulement - Ne pas les prendre pour plus grands qu'ils ne sont - Susciter l'éveil, le motiver - Ménager des temps d'indépendances - Favoriser l'autonomie et le sens des responsabilités et de l'initiative - Être à l'écoute et dialoguer (ne pas ignorer l'enfant et ses demande) - Proposer des 	<ul style="list-style-type: none"> - Activités physique individuelle et par équipe - Jeux de prouesse (escalade, construction) - Jeux collectifs - Jeux d'équipe - Grands jeux - Jeux de défi - Activités bricolage - Atelier de créativité plus difficile

		défis <ul style="list-style-type: none"> - Ne pas entretenir dualité filles/garçon - Respecter l'intimité - Protéger et valoriser les faibles - Être attentif, patient, calme, germe - Expliquer les interdits - Animateur et un arbitre, un meneur 	
--	--	---	--

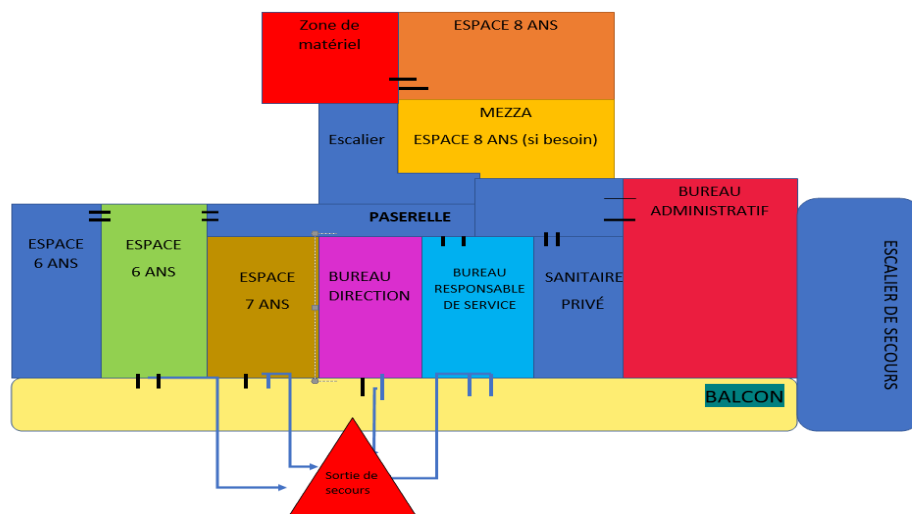
3) Plan du centre Fortier
Espace maternelle



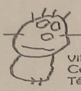
Espace primaire rez de chaussée



Espace primaire 2



4) Grille d'évaluation



Ville de Saint-Sauveur
Centre de Loisirs Fortier
Tél. 03 27 20 23 50

**GRILLE D'EVALUATION
ANIMATEUR**

NOM : _____
 PRENOM : _____
 PERIODE : _____

	1	2	3	4	Observations
LA SANTE ET LA SECURITE					
Sait garantir la sécurité morale et affective des enfants					
Sait garantir la sécurité physique des enfants					
Sait rassurer les enfants					
Sait apporter les soins "basiques" en cas de petit accident					
Connaît la législation jeunesse et sports en accueil de mineurs					
Sait être à l'écoute des enfants					
A une connaissance du public (Age, PAI, Régime, ...)					
AU SEIN DE L'EQUIPE					
Est à l'écoute de l'équipe					
Participe activement aux préparations et aux réunions					
A une capacité d'analyse					
Est force de proposition					
Est ponctuel					
Sait se documenter					
Sait gérer son propre rythme					
Sait se faire relayer quand le besoin s'en fait sentir					
Fait part de ses problèmes d'ordre pédagogique					
LE FONCTIONNEMENT					
Prépare son matériel de façon cohérente					
Respecte les horaires de fonctionnement (activités, réunions, ...)					
Anticipe et prépare ses temps d'animation					
Prépare et gère ses sorties de façon concluantes					
Sait gérer ses temps calmes					
Sait gérer ses temps de repas					
S'adapte aux situations problématiques					
Sait gérer les enfants dit "difficiles"					